



Resultaten traject burgerparticipatie

Mei - November 2019

Voorwoord

De mobiliteitsproblematiek rond de N60 in Ronse draagt een lange geschiedenis met zich mee. In 2019 hebben De Werkvennootschap en het Departement Omgeving in opdracht van de Vlaamse Regering de procedure voor de opmaak van een Gewestelijk Ruimtelijk Uitvoeringsplan (GRUP) voor de N60 hernomen. Ze doen dat onder de naam 'Rond Ronse'.

Team Rond Ronse hanteert een brede kijk. We gaan op zoek naar oplossingen voor de mobiliteitsproblemen en houden daarbij de volgende doelstellingen voor ogen:

- (Verkeers)leefbaarheid aanpakken door oplossingen te zoeken voor het doorgaand verkeer.
- De N60 moet een rol opnemen als een vlotte verbindingsweg met een goede doorstroming.
- Alternatieve vervoersmodi stimuleren (fiets, openbaar vervoer) en overstapmogelijkheden aanmoedigen.
- Een optimale landschappelijke inpassing.
- Verdere bebossing en natuurverbindingen realiseren waar mogelijk. We houden daarbij rekening met de waardevolle vergezichten en de familiale landbouw.

We zetten fors in op participatie en communicatie want we geloven dat we tot een beter project komen als we **van meet af aan ons oor te luisteren leggen bij zoveel mogelijk belanghebbenden**. Zij zijn onze experts op het terrein. Daarom zijn we bij de start van het project naar de burgers toe gestapt. Zo willen we een zicht krijgen op hoe ze zich verplaatsen, hoe ze kijken naar hun streek en waar nog sterktes en verbeterpunten zijn. Daarvoor hebben we:

- een infomarkt georganiseerd.
- een online bevraging opgezet.
- huiskamergesprekken ingericht.

Daarnaast hebben we intensief samengewerkt met lokale overheden, organisaties en actiegroepen. Dat deden we tijdens werksessies en bilaterale gesprekken. We zijn ontzettend blij met de vele reacties die we tijdens deze momenten hebben opgetekend. Dat is voor ons een signaal dat heel wat mensen begaan zijn met de toekomst van hun regio.

In dit tussentijds rapport vatten we de respons samen van de participatie die we hebben opgezet tussen mei en november 2019. Voor ons heeft **iedere vorm van participatie evenveel waarde** binnen het proces. We hopen dat we in de toekomst een beroep kunnen blijven doen op iedereen die nu al een steentje heeft bijgedragen.

Wouter Casteels
Algemeen manager De Werkvennootschap



Index

Inleiding	5
Infomarkt	6
Online bevraging	10
• Wie nam er deel?	10
• Belangrijkste tendensen in verplaatsingsgedrag	11
• Blik op de toekomst	12
Huiskamergesprekken	22
Hoe gaat het nu verder?	26



Inleiding

Van meet af aan in dialoog

Een groot project als 'Rond Ronse' vraagt om een intensieve dialoog met burgers. Dat doen we van bij de start. Dat betekent dat we in deze fase nog geen concrete plannen hebben voorgelegd, maar eerst ons oor te luisteren hebben gelegd bij jullie: wat ervaren jullie als noden, hoe verplaatsen jullie je in de streek, wat zijn troeven en verbeterpunten op het vlak van mobiliteit en dagelijks leven in en rond Ronse?

Burgers: experts op het terrein

Het Team Rond Ronse beschikt over ontzettend veel expertise om het project uit te werken. Maar dat moet gebeuren in dialoog met onder andere overheden, middenveldorganisaties, actiecomités, lokale experts en burgers. De terreinkennis die we op die manier binnenhalen, is cruciaal voor 'Rond Ronse'.

Input via participatie

Zowel de participatiemomenten als de enquête konden op veel bijval rekenen. Een aantal cijfers illustreren dit:

Infomarkt, 11 juni in Ronse:



- Aantal bezoekers: 200
- Aantal schriftelijke opmerkingen: 51

Online bevraging, 28 mei - 31 juli:



- Aantal deelnames: 1.016

Verder kijken dan enkel naar de cijfers

Vertegenwoordigen de burgers die deelnamen aan de enquête en de participatiemomenten een representatief staal van alle inwoners? Natuurlijk niet, en daar moeten we aandacht voor hebben. Dat is ook de reden waarom we huiskamergesprekken organiseren en zelf toe stappen naar groepen van wie we de stem graag willen horen. Toch verzamelden we via de burgerparticipatie ontzettend veel interessante ideeën en opmerkingen waarmee het studieteam aan de slag is gegaan.

Focus op inhoudelijke conclusies

Net omdat de participatiemomenten en de enquête niet volledig representatief zijn, gingen we voorbij het cijfermateriaal vooral op zoek naar inhoudelijke input en tendensen. De belangrijkste inhoudelijke conclusies en boodschappen die we uit de participatiemomenten en de enquête hebben gehaald, lees je in dit rapport.



Ik vind het positief dat de mening van de burger gevraagd wordt nu alles weer wordt opengetrokken.



Infomarkt

Waar?	Tio3, Ronse
Wanneer?	11 juni 2019
Wie?	200 deelnemers
Hoe informeerden we over deze avond?	<ul style="list-style-type: none">• Postkaart: huis aan huis bedeed in Ronse• Oproep via website en Facebook Rond Ronse• Oproepen via websites Ronse, Maarkedal en Kluisbergen• Mail naar professionele belanghebbenden: lokale overheden, lokale experts, actiegroepen, ...
Wat was er te doen?	<ul style="list-style-type: none">• Infomarkt met panelen• Mogelijkheid tot officiële inspraak in GRUP-procedure (Gewestelijk Ruimtelijk Uitvoeringsplan)• Gesprekstafels rond kaarten van de streek• Interviews met vliegende videoreporter• Projectvideo
Resultaat	We verzamelden 51 schriftelijke opmerkingen en daarnaast ook heel wat interessante inzichten uit de vele gesprekken die we voerden



Schriftelijke opmerkingen per thema

De ruim 200 deelnemers die we op 11 juni mochten verwelkomen in Tio3, bezorgden ons heel wat belangrijke inzichten. Ze stelden ons mondeling vragen en ze lieten 51 schriftelijke opmerkingen achter. De focus lag daarbij hoofdzakelijk op fietsverkeer, verkeersveiligheid en -infrastructuur, openbaar vervoer en leefbaarheid in en rond de stad. We hebben deze opmerkingen onderverdeeld in drie thema's: 'Landschap en Ecologie', 'Stedelijkheid en Bouwkundig Erfgoed' en 'Mobiliteit en Ruimte'.

Landschap en Ecologie



Natuur en bos

- Bezorgdheid om natuur en landbouw

Leefbaarheid

- Bezorgdheid om behoud stilte en landschapsbeleving



Stedelijk en Bouwkundig Erfgoed



Verworven woningen

- Overlast door de panden die door de overheid zijn verworven en die nu leegstaan

Leefbaarheid

- Klachten over slechte voetpaden, zowel van jonge als van oudere aanwezigen

Mobiliteit en Ruimte

Alternatieve tracés

- Suggesties voor alternatieven van tracés
- Aanhalen lokale mobiliteitsproblemen, bv. sluipverkeer

Fietsinfrastructuur en fietsveiligheid

- Suggesties voor extra fietspaden, fietsstraten, ...
- Aanduiding van gevaarlijke zones, bv. gebrek aan fietsstrook

Industriezones

- Opmerkingen over de locatie en de bereikbaarheid van de zones

Leefbaarheid

- Klachten over geluidsoverlast
- Opmerkingen over gezond leven in de stad
- Kritiek op parkeermogelijkheden
- Suggesties voor open ruimte in de stad

Openbaar vervoer

- Opmerkingen over tekortschietingen, vooral over de treinen
- Suggesties voor verbeteringen, bv. laatavondtreinen

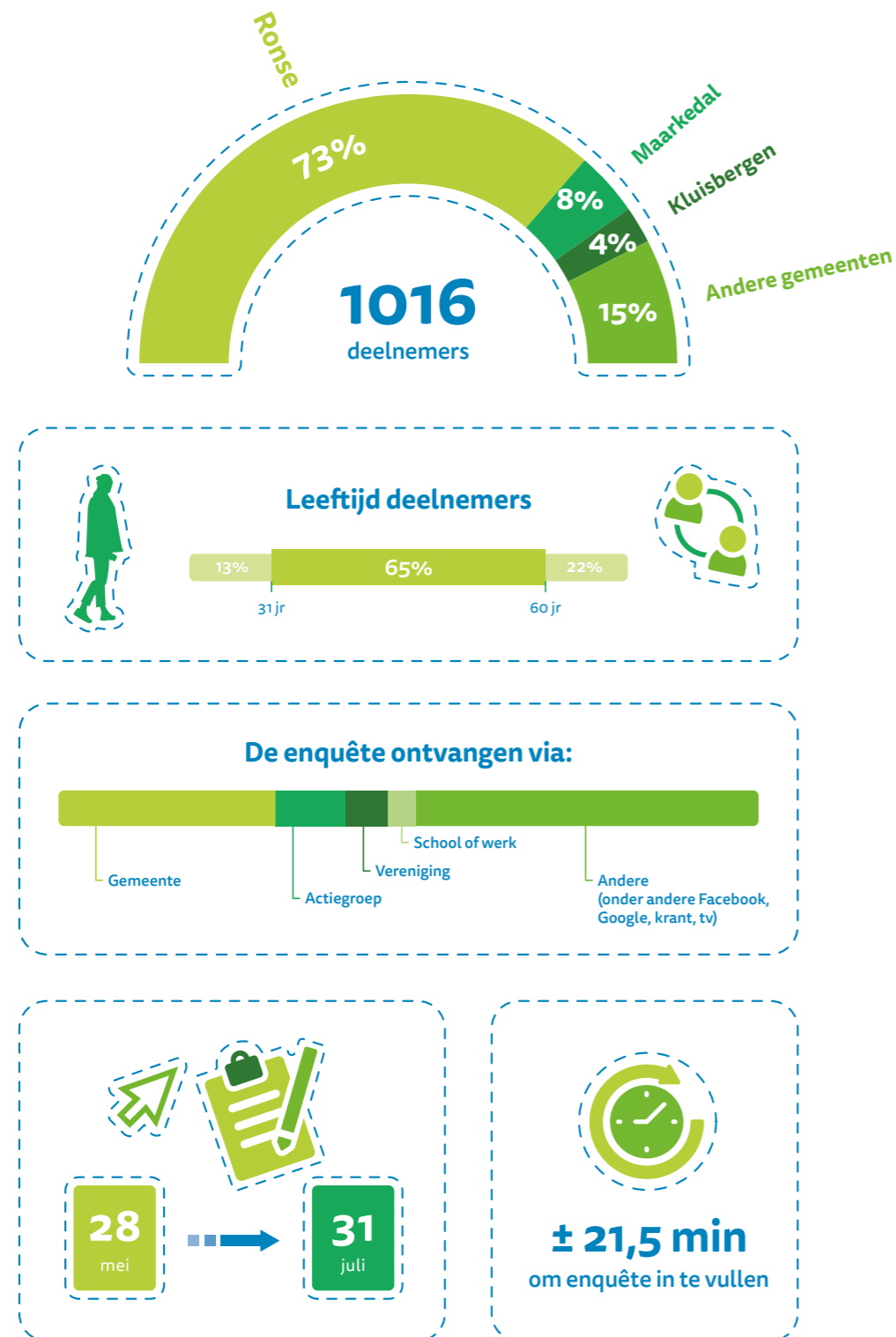
Verkeer

- Opmerkingen over verwarrende verkeerssituaties
- Bezorgdheden rond verkeersveiligheid
- Klacht over verkeersoverlast, bv. file, trillingen
- Verzuchtingen over zwaar verkeer
- Suggesties om verkeer in het centrum te beperken



Online bevraging

Van 28 mei tot 31 juli 2019 kreeg het brede publiek de kans om een online enquête in te vullen. De bevraging was **een informele manier voor burgers om informatie te delen**. We hebben ook deze resultaten grondig geanalyseerd. Dat leverde ons **bijkomende inzichten** op over onder andere de verplaatsingen die burgers maken in en rond Ronse, de verkeersknelpunten en hun wensen voor de streek. Tot slot vroegen we de deelnemers om hun toekomstbeelden te formuleren: hoe zien zij Ronse en de omgeving over 20 jaar? We bundelden de antwoorden per thema.



Belangrijkste tendensen in het verplaatsingsgedrag

Het studieteam stelde vast dat de wagen het meest gebruikte vervoersmiddel is voor de deelnemers aan de enquête. Daarvoor worden diverse redenen opgegeven. 'Koning auto' domineert vooral het woon-werkverkeer van de groep 19- tot 60-jarigen, en dat zowel naar bestemmingen binnen de streek als erbuiten. Toch geven heel wat bevrageden aan de auto thuis te laten wanneer er gepaste alternatieven zouden zijn.

	Wagen	Fiets	Openbaar vervoer
Vooral gebruikt voor:	<ul style="list-style-type: none"> Meest gebruikte vervoersmiddel voor bijna alle verplaatsingen Domineert woon-werkverkeer, vooral bij 19- tot 60-jarigen 	<ul style="list-style-type: none"> Vooral gebruikt voor sport en ontspanning 	<ul style="list-style-type: none"> Wordt voornamelijk gebruikt voor woon-werkverkeer Belangrijkste verbindingen: <ul style="list-style-type: none"> - Oudenaarde-Gent - Brussel Vooral deelnemers tot 30 jaar gebruiken het voor verplaatsingen van en naar school
Waarom hiervoor kiezen?		<ul style="list-style-type: none"> Gezonder Beter voor het milieu Goedkoper 	<ul style="list-style-type: none"> Beter voor het milieu Gemakkelijker
Alternatieven voor verplaatsingen met de wagen	<ul style="list-style-type: none"> 1. Fiets 2. Elektrische fiets / speed pedelec 3. Trein 	<p>Wanneer zou je de wagen thuislaten en voor een alternatief kiezen?</p>	
De deelnemer kiest voor ...		<p>Openbaar vervoer*:</p> <ul style="list-style-type: none"> Goedkoper Haltes die vaker bediend worden 	<p>Fiets:</p> <ul style="list-style-type: none"> Veiligere fietspaden

*De bevrageden zien vooral winsten in een uitbreiding van het bus- en treinaanbod, bijkomende verbindingen op de gewenste uren en de kortere reistijden.

Blik op de toekomst

Dromen over het verkeer in de toekomst

Algemene tendensen:

- **Verbetering van verkeersveiligheid en -leefbaarheid in het centrum van Ronse.**
- **De fietsinfrastructuur moet uitbreiden en zo verschillende attractiepolen verbinden.**
- **Openbaar vervoer moet efficiënter, goedkoper en gebruiksvriendelijker worden.**

Autoverkeer



- Scheiding tussen doorgaand (uit het centrum) en lokaal verkeer.
- Verdeeldheid over de plaats van de wagen:
 - Goed evenwicht zoeken, met ook plaats voor de auto.
 - Verkeersluw of zelfs volledig verkeersvrij stadscentrum.
- Verdeeldheid over aanleg nieuwe N60:
 - Noodzakelijk in zoektocht naar mobiliteitsoplossingen.
 - Bezorgdheid over de mogelijk grote impact op het landschap en de leefbaarheid.
- Verdeeldheid over zuiderring:
 - Noodzakelijk voor de ontsluiting van Klein Frankrijk.
 - Bezorgdheid over de mogelijk grote impact op het landschap en de leefbaarheid.

Openbaar vervoer



- Openbaar vervoer moet efficiënter, goedkoper en gebruiksvriendelijker worden.
- Ronse moet beter bereikbaar zijn met het openbaar vervoer.
- Er moeten meer rechtstreekse treinverbindingen komen naar de grootsteden in Vlaanderen en Wallonië.
- De treinen moeten sneller, meer in het weekend en tot later op de avond rijden.
- De busverbindingen moeten frequenter, sneller en beter worden.

Fietsverkeer



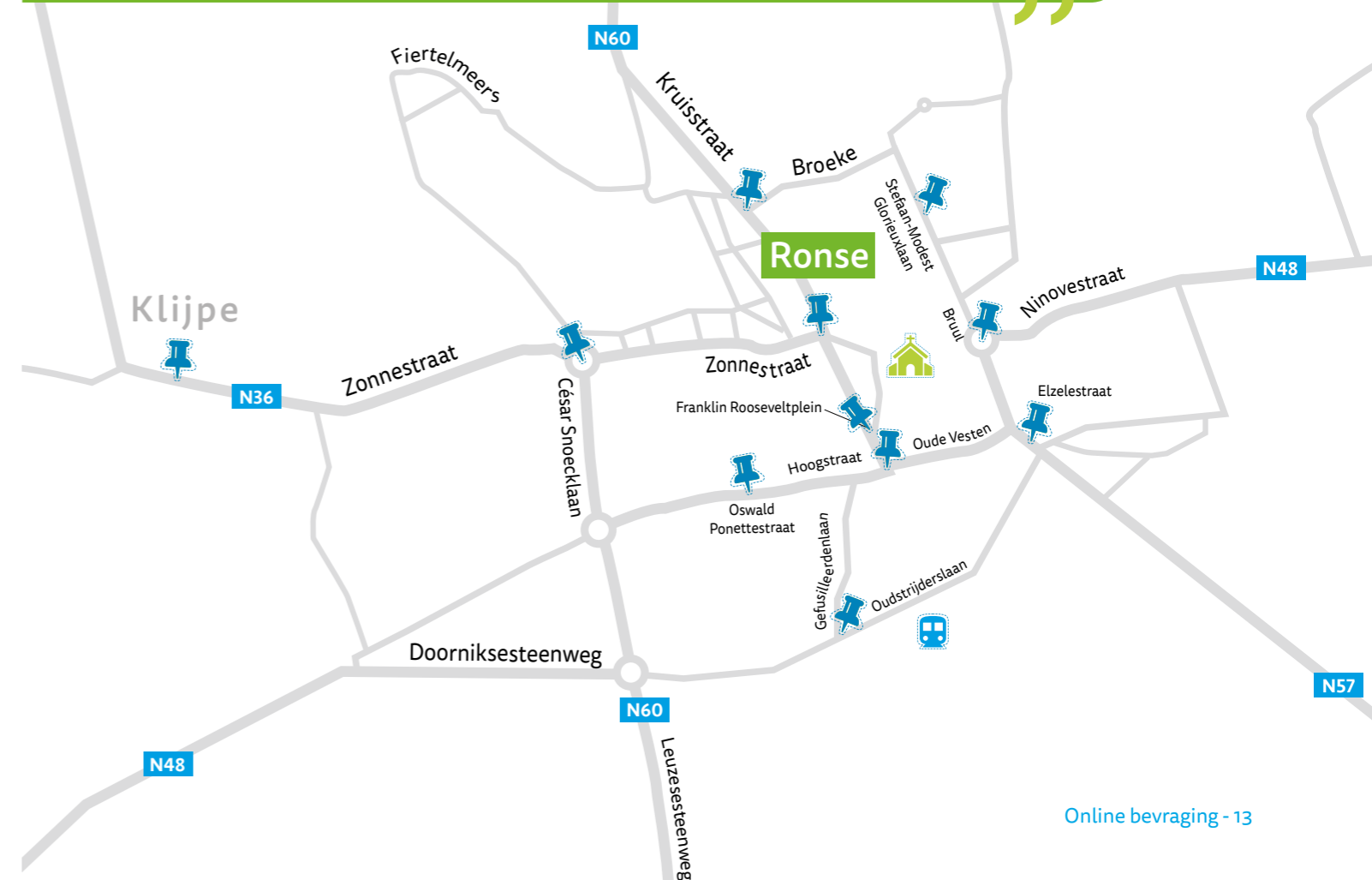
- Betere fietsinfrastructuur, onder andere fietspaden en fietsstallingen.
- Aangename en veilige fietspaden moeten het centrum en de rand van Ronse verbinden en zo zorgen voor een netwerk tussen verschillende attractiepolen, scholen, natuurgebieden, ...
- De streek rond Ronse moet zich op de kaart zetten als uitvalsbasis voor fiets- en wandeltoerisme.

Specifieke bemerkingen



- Prioriteiten voor de streek:
 - Goede fietspaden
 - Goede treinverbindingen
 - Goede auto-infrastructuur
- De **trein wordt duidelijk meer gebruikt dan de bus**. De deelnemers willen dat het aanbod verbetert. De meest genoemde tekortkomingen zijn: een verbinding naar Wallonië en Rijsel, treinen later op de avond, een uitgebreider aanbod in het weekend, een sneltrein naar Gent en een hogere frequentie van het aantal treinen in het station van Ronse.
- Zowel 's ochtends als 's avonds zijn er filepieken. Die zijn gelinkt aan het school- en het woon-werkverkeer. **Het doorgaande en het zware verkeer verergeren het fileleed**, en zorgen bovendien voor gevaarlijke situaties. Dat wordt nog versterkt door het gebrek aan infrastructuur voor zachte weggebruikers op deze locaties (onder andere veilige oversteekplaatsen en goede fietspaden).
- Heel wat **kruis- en rondpunten worden als gevaarlijk beschouwd**, zowel voor automobilisten als voor zwakke weggebruikers. Het gaat om de knelpunten op de kaart onderaan.

“ Het zwaar verkeer moet uit het centrum worden geweerd. De streek moet wel goed worden ontsloten en bereikbaar blijven, liefst door een mooie omleidingsweg die wordt ingebed in het landschap. ”



Dromen over landschap en natuur in de toekomst

Algemene tendensen:

- Het landschap en haar groene karakter worden als de grootste troeven gezien van de streek.
- Er mag meer geïnvesteerd worden in de uitbreiding, de versterking en de opwaardering van de natuur.
- Oplossingen voor het mobiliteitsprobleem en de economische ontwikkeling moeten hand in hand gaan met zorg voor het landschap en de natuur.

Landschap



- De historische waarde van het landschap en de unieke vergezichten moeten bewaard blijven.
- Het groene landschap moet een rustgebied blijven.
- Eventuele nieuwe infrastructuur moet ingepast worden in het landschap.

Natuur



- De natuur moet goed worden beheerd.
- Er mag meer worden geïnvesteerd in de natuur.
- De natuur moet meer worden verweven met de landbouw.
- De natuur moet worden uitgespeeld als toeristische en recreatieve troef.

Bossen



- Bossen moeten worden uitgebreid en met elkaar verbonden.
- Verdeeldheid over de functie van de bossen: openstellen voor recreatie of net minder toegankelijk maken om zo de natuurwaarde te bewaren?

Specifieke bemerkingen



- Prioriteiten voor de ontwikkeling van de streek:
 - Ruimte voor natuur
 - Ruimte voor bossen
 - Aantrekkelijke publieke ruimten (onder andere straten en pleinen)
- De bossen rond de stad, en dan vooral het Hotondbos en het Muziekbos, worden aangeduid als de meest waardevolle openruimtegebieden voor sport, ontspanning en recreatie. De deelnemers willen dat er niets verandert aan deze plekken. Zo omschrijven ze **de bossen als ideale plaatsen om onder andere te fietsen en te wandelen**.
- De meest waardevolle openruimtegebieden zijn het Hotondbos, het Muziekbos en de vallei van de Fonteinbeek. Hier worden **de waardevolle natuur en de vergezichten als belangrijkste troeven** aangehaald.

“Laat Ronse floreren als groene long! Dat is belangrijk voor de gezondheid van onze kinderen en kleinkinderen.”

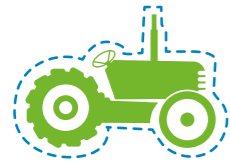


Dromen over landbouw en economie

Algemene tendensen:

- De landbouwactiviteiten moeten blijven bestaan in de streek.
- Er moet meer werkgelegenheid gecreëerd worden in de streek, ook voor mensen die hoger opgeleid zijn.
- De economische ontwikkelingen en de landbouwactiviteiten mogen niet ten koste gaan van de leefbaarheid in de stad en de natuur erbuiten.

Landbouw



- Behoud de landbouw in de streek.
- Zorg voor voldoende ruimte voor de landbouw.
- Denk na over nieuwe vormen van landbouw (onder andere kleinschaliger en biologisch), maar laat dat niet ten koste gaan van de familiebedrijven.
- Zorg voor een goede verweving tussen landbouw, natuur, recreatie, wonen en bedrijvigheid.

Economie



- Creëer meer werkgelegenheid, ook voor hoogopgeleiden die nu vaak pendelen naar onder andere Gent en Brussel.
- Verdeeldheid over de toekomst van de bedrijventerreinen aan de rand van Ronse:
 - Zet in op vernieuwde en duurzame vormen van industrie.
 - De bedrijven moeten verdwijnen en worden vervangen door een economie die inzet op duurzaam toerisme en horeca.
- Zorg voor een goed evenwicht tussen economische ontwikkeling aan de ene kant en wonen en natuurwaarden aan de andere.

Zorg voor meer werk in eigen streek om zo de dagelijkse uittocht te verminderen.

Specifieke bemerkingen



- Heel wat verplaatsingen naar steden buiten de regio gebeuren in het kader van woon-werkverkeer. Veel deelnemers trekken bijvoorbeeld naar Gent of Brussel voor hun werk. **De pendelaars kiezen daarbij voor de auto en voor het openbaar vervoer.**
- Voor sommige deelnemers is **de zuiderring essentieel voor de goede ontsluiting van de industriezones.**



Dromen over toerisme

Algemene tendensen:

- Heel wat deelnemers hebben aandacht voor het toerisme als een grote troef voor de ontwikkeling van de streek.
- Toerisme moet op een duurzame en weloverwogen manier worden ingericht.

Toerisme



- Profileer Ronse als een attractieve toeristische stad.
- Maak van Ronse een uitvalsbasis voor het fiets- en wandeltoerisme in de streek.
- Zet in op eco-toerisme.

Specifieke bemerkingen



- Goede fiets- en wandelpaden staan in de top-5 van de prioriteiten voor de hele streek. Ruimte voor natuur en bossen worden opgegeven als de twee belangrijkste prioriteiten voor de verdere ontwikkeling van de regio Ronse-Maarkedal-Kluisbergen. Voor de deelnemers vormen ze samen **een belangrijke troef voor het toerisme, maar dan wel als dit op een duurzame en weloverwogen manier wordt aangepakt.**

“ Behoud de natuur en de prachtige uitzichten, en zorg voor een opwaardering van de stad zodat er meer toerisme komt. Want Ronse is een prachtige stad. ”



Dromen over stedelijke ontwikkeling

Algemene tendensen:

- Deelnemers willen een bruisend stadscentrum.
- Het centrum van Ronse moet veiliger worden voor de zwakke weggebruiker.
- De leef- en woonkwaliteit in de stad moet verbeteren.

Stedelijke ontwikkeling



- Voorzie groen en water in het centrum.
- Zet in op een bloeiende horeca en lokale handelszaken.
- Verminder het verkeer in het centrum.
- Pak de leegstand en verloedering aan.
- Richt meer ontmoetingsplekken en speelzones in.

Specifieke bemerkingen



- Het **uitbouwen van aantrekkelijke publieke ruimtes** staat in de top-3 van prioriteiten voor de ontwikkeling van de streek.
- In het centrum moeten **groene en blauwe elementen gecombineerd met bloeiende horeca en lokale handelszaken** de stad opwaarderen.
- De deelnemers willen **minder verkeer in het stadscentrum** zodat het rustiger wordt en veiliger zal zijn voor zwakke weggebruikers.
- Binnen de stad kiezen de deelnemers voor **sport, ontspanning en recreatie vooral voor het Bruulpark en de Stadstuin**. Dit zijn volgens hen de weinige plekken in het centrum waar nog echt open ruimte is. Enkele deelnemers geven wel aan dat zulke parken mooier en gevarieerder mogen worden aangelegd en properder moeten zijn.
- Deelnemers spreken voornamelijk af in het **centrum van Ronse**, onder andere op de Grote Markt, in de Vrijheid en in het Bruulpark. Ze verblijven er graag omdat ze het aangename plekken vinden door de verzameling van winkels en horeca, en door de sfeer die er heerst. De ontwikkeling van de horecazaken en het eigen karakter van het stadscentrum mogen voor hen nog meer worden aangemoedigd.
- Binnen het thema '**Cultuur en erfgoed**' prijzen de bevroagden **De Vrijheid en De Passage**. Ze vinden het aangename plekken om te vertoeven, vooral door de verkeersvrije zone. Voor een gevarieerd cultuurprogramma wordt gekozen voor **CC De Ververij**. De Vrijheid en de Grote Markt worden gezien als plekken die toch nog verder kunnen worden opgewaardeerd.
- In de stad moeten er **meer speelruimtes, speelpleintjes of speelnatuur** voor kinderen komen.
- Er is **bezorgdheid over de impact van de (vernieuwde) N60 op enkele sportterreinen**, onder meer op 't Rosco.

Ik wil dat Ronse een goede werk- en woonomgeving wordt met een actief handelscentrum en parkeergelegenheid binnen het centrum.



Huiskamergesprekken

We beseffen dat we met de infomarkt en de online enquête niet iedereen in de streek hebben bereikt. Daarom hebben we burgers en organisaties ook de kans gegeven om zich in te schrijven voor huiskamergesprekken. We doen dat niet alleen om **nieuwe doelgroepen te betrekken bij het project**. De huiskamergesprekken bieden ons ook **de kans om dieper in te gaan op specifieke aandachtspunten**. Ook deze gesprekken worden mee opgenomen in het verdere studiewerk van het team.

Vrouwengroep Neswane

Wie?

Neswane bestaat uit voornamelijk Franstalige vrouwen met een migratie-achtergrond. Ze denken sterk vanuit het perspectief van de kinderen in en rond Ronse: waar hebben zij ruimte om te spelen, en hoe kunnen zij zich op een veilige manier van en naar school verplaatsen?

Mobiliteit

Auto

- Er worden **drie belangrijke knelpunten** vermeld: de Kruisstraat, de César Snoecklaan en het rondpunt Bruul.
- Als er toch voor de wagen gekozen wordt, doen de vrouwen dat omdat ze **geen of onvoldoende alternatieven hebben**.

Te voet

- Ronse wordt ervaren **als een compacte stad die aangenaam is voor verplaatsingen te voet**.
- Er is een pleidooi voor **meer en veiligere oversteekplaatsen op grote verkeersassen** of trajecten naar specifieke winkels, onder andere ter hoogte van de Zonnestraat, de Kruisstraat en de N57.
- Er is een vraag naar **betere trottoirs**.

Fiets

- De fiets wordt **weinig gebruikt** omdat ze fietsen te gevaarlijk vinden tijdens de spitsuren.

Openbaar vervoer

- Openbaar vervoer is erg belangrijk voor deze groep.
- Bus:
 - **Het aanbod mag vergroten**. Er is een vraag naar verbindingen naar onder andere het Muziekbos en 't Rosco.
 - Er is een vraag naar **een hogere frequentie** van de bussen.
 - Er moeten betere verbindingen komen voor **kinderen die met de bus naar school gaan**.

- Er kunnen winsten worden gehaald door het **aanbod later op de avond** en op zondag uit te breiden.
- De **lange reistijden en regelmatige overstappen** worden als minpunten ervaren.
- **De belbus** wordt niet altijd als gebruiksvriendelijk ervaren.
- **Informatie over de buslijnen** komt niet altijd terecht bij deze doelgroep. De vrouwen geven aan dat ze baat hebben bij heldere, analoge informatie over de bussen.
- Trein:
 - De **toegankelijkheid van de stations** mag verbeteren. Zo zijn er bijvoorbeeld geen liften in het station van Oudenaarde, wat voor vrouwen met een kinderwagen erg lastig is.

Stedelijke ontwikkeling

- De groep vindt Ronse veel **veiliger dan grotere steden**.
- De **vrouwen appreciëren de compactheid en het dorpsgevoel** in de stad.

Landschap en natuur

- De **nabijheid van natuur, bos, verse lucht en mooie landschappen** wordt als een groot pluspunt gezien.
- De **bereikbaarheid van de natuurgebieden** met het openbaar vervoer kan beter.
- Voor deze doelgroep zijn **speelplekken en speelnatuur voor kinderen heel belangrijk**. De vrouwen vinden dat er meer moeten komen in Ronse. Ze bestempelen plekken als het Muziekbos, het Malanderpark en het pad langs de oude spoorweg als waardevol. Het Muziekbos en het speelplein aan Stookt zijn voor sommigen dan weer te veraf om te voet te bereiken. Daarom kiezen ze eerder voor andere plaatsen zoals De Gavers (Geraardsbergen) en de Donkvijver (Oudenaarde).

Bezoekers van Den Botaniek - mensen in een maatschappelijk kwetsbare positie

Wie?

Bij aanvang van het gesprek werd duidelijk dat voor deze mensen een mobiliteitsproject voor de streek geen absolute prioriteit is. Voor hen zijn er andere prioriteiten, bijvoorbeeld de bouw van sociale woningen, die rechtstreeks inspelen op noden die deze groep dagelijks ervaart. Tijdens het overleg evolueerde de teneur van het gesprek en werd aangegeven dat de piste van een N60 buiten het stadscentrum een troef zou kunnen zijn voor de stad. Ook de aanleg van een zuidelijke omleidingsweg werd gezien als een kans om bijvoorbeeld de wijk Scheldekouter beter te ontsluiten. In deze groep was veel aandacht voor de eventuele impact van een toekomstige weg op huizen die zouden moeten verdwijnen en op wijken die gesplitst zouden moeten worden.

Mobiliteit

Auto

- Sluipverkeer veroorzaakt **overlast**, bijvoorbeeld in Scheldekouter en bij wegenwerken.

Te voet

- In het centrum zijn er **goede voetpaden**, die recent werden aangelegd.
- Er is **veel ruimte voor verbetering in de omliggende wijken** (Prinskouter, Scheldekouter, Floreal) en op andere plaatsen (Rode Mutslaan, rondpunt César Snoecklaan).

Fiets

- Voor veel van deze mensen is **fietsen geen optie**, vaak omwille van gezondheidsredenen.
- Er is een **vraag naar een fietsverbinding met Kluisbergen** (N36).

Openbaar vervoer

- Veel mensen in deze doelgroepen **nemen vaak het openbaar vervoer** omdat ze geen auto bezitten, niet kunnen fietsen of slecht te been zijn.
- Binnen deze doelgroepen zijn **belbussen en taxi's vaak de enige mogelijkheid** om zich te kunnen verplaatsen. Onder andere boodschappen doen is niet altijd makkelijk.
- Er is een **grote vraag naar openbaar vervoer op maat**.
- Bus:
 - Er is een **vraag om geschrapte haltes weer te bedienen**, bijvoorbeeld de Langehaag en de Groeneweg.
 - **Bepaalde plekken in de stad zijn niet goed bereikbaar**, bijvoorbeeld 't Rosco en het Sociaal Huis.
 - Sommigen vinden de ticketprijs te hoog.
 - Er kunnen winsten worden gehaald door het aanbod later op de avond en op zondag uit te breiden.
- Trein:
 - Er is een **vraag naar hogere frequentie**, en dan vooral in het weekend. Ook het avondaanbod moet uitbreiden.
 - Niet iedereen kan overweg met de ticketautomaten in het station.

Vervoersarmoede

- Verplaatsingen zijn **duur voor mensen die met weinig middelen moeten rondkomen**.
- Sommige mensen hebben een **zeer beperkte mobiliteit**, onder andere door lichamelijke of financiële oorzaken. Daardoor geraken ze geïsoleerd en eenzaam.

Landschap en natuur

Binnen deze groep komen **landschap en natuur minder prominent** naar voren. Dat staat in contrast met de opmerkingen die we hebben verzameld binnen de andere participatiemomenten. Daar worden landschap en natuur telkens aangehaald als onmiskenbare pluspunten van wonen in Ronse.

Stedelijke ontwikkeling

- Er is een grote vraag naar **meer groen** (vooral bomen) in de stad.
- De groep vraagt **meer zitbanken**.
- De **onveiligheid** wordt meermaals aangeklaagd, iets wat minder naar voren komt in de andere participatie-initiatieven.

Enkele ouders van Steinerschool De Ringelwikke

Wie?

Een Ronsense groep jonge, geëngageerde gezinnen met kinderen. Ze willen de fiets als belangrijkste vervoersmiddel gebruiken.

- De huidige N60 van en naar Gent wordt als een **bijzonder gevaarlijke fietsweg** gezien.
- De groep heeft **onaangename ervaringen op rotondes** met de bakfiets.
- De gezinnen ijveren voor **fietsvriendelijke schoolroutes en schoolomgevingen**. Ze willen vooral dat de snelheid wordt aangepast op de Elzeelsesteenweg.
- De groep vraagt dat **fietsen in de binnenstad** als prioritair wordt beschouwd.



Hoe gaat het nu verder?

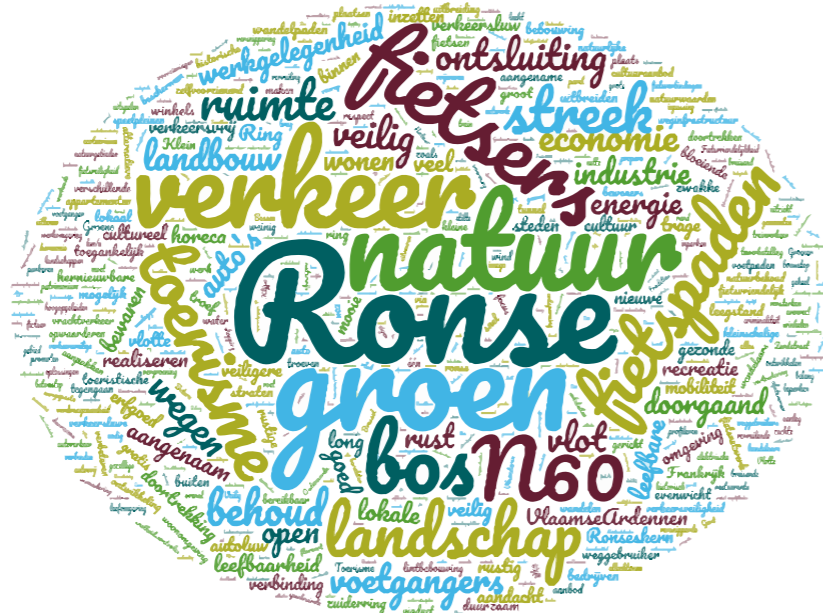
We hebben het voorbije half jaar met onze participatie-acties **meer dan 1.300 mensen actief kunnen betrekken bij 'Rond Ronse'**. Het belang van hun input mag niet worden onderschat.

Ondertussen hebben we met het Team Rond Ronse **de resultaten van de onderzoeken en de gesprekken die we hebben gevoerd verzameld in een ambitienota**. Daarin formuleren we elf ambities. Je kan de nota lezen op onze website: www.RondRonse.be/documenten.

Aan de hand van deze ambities gaan we **op zoek naar mogelijke oplossingen voor de verschillende uitdagingen in de streek**. We kijken dus niet alleen naar de mobiliteitsproblemen. We onderzoeken alternatieven en ruimtelijke kansen die gepaard kunnen gaan met mogelijke mobiliteitsoplossingen. Daarover organiseren we in het voorjaar van 2020 opnieuw een infoavond.

Hoewel het project 'Rond Ronse' geen oplossingen kan bieden voor alle uitdagingen in de streek, wil het er wel een steentje toe bijdragen. Daarom blijft het belangrijk dat we in de toekomst onze bestaande partners blijven raadplegen en dat we zelfs **nog meer burgers kunnen betrekken bij 'Rond Ronse'**. Zo kunnen we allemaal samen op zoek gaan naar verbinding.

De belangrijkste woorden uit de toekomstdromen voor de streek



17 mei 2019

Vlaamse Regering keurt start- en procesnota goed



11 juni 2019

Eerste infomarkt



Bilaterale gesprekken met verschillende overheden, organisaties en actiegroepen

Werksessies

Zomer - najaar 2019

- Digitale bevraging
- Huiskamergesprekken



December 2019

Publicatie ambitienota



12 december 2019

Workshops met burgers



Voorjaar 2020: infomarkt

- Welke mobiliteitsoplossingen bestudeert het studieteam?
- Welke ruimtelijke kansen creëert dit voor Ronse en de streek?
- Ga in gesprek met het Team Rond Ronse



Werk met ons mee en blijf op de hoogte



www.RondRonse.be



Participatiemomenten



[www.facebook.com/
RondRonse](https://www.facebook.com/RondRonse)



Brochure



[www.RondRonse.be/
nieuwsbrief](http://www.RondRonse.be/nieuwsbrief)



[www.RondRonse.be/
huiskamergesprekken](http://www.RondRonse.be/huiskamergesprekken)

