

Stel je vraag of deel je mening
Meer info over ons digitale informatieaanbod op pagina 12



Wat is het project Rond Ronse?



Samenwerking tussen De Werkvennootschap en Departement Omgeving



Op zoek naar breedgedragen oplossingen voor diverse uitdagingen in en rond Ronse



Verschillende belanghebbenden samenbrengen



2020 is het jaar van het onderzoek voor Rond Ronse

“Met ‘Rond Ronse’ gingen we van start in 2018. We zoeken een antwoord op de N60 die nu het centrum van Ronse doorkruist. We werken naar een duurzame oplossing toe voor de mobiliteit en leefbaarheid in en rond de stad, maar daarnaast willen we ook meerwaarde creëren voor de kenmerkende landschappen en natuur van de streek”, vertelt Joos Dewulf, projectleider bij De Werkvennootschap.

“Vandaag liggen er verschillende oplossingen op tafel voor de huidige mobiliteitssituatie. Die oplossingen werden niet alleen bedacht door Team Rond Ronse. Er werd ook rekening gehouden met oplossingen die door burgers of verenigingen werden aangereikt het afgelopen jaar”, vertelt Joos.

In een volgende stap wordt er nagegaan of de oplossingen voldoen aan de doelstellingen van het project.

De oplossingen worden daarna onderworpen aan diverse onderzoeken, waarna de Vlaamse Regering eind 2021 zal aangeven welke oplossing haar voorkeur geniet. De ontwerpalternatieven die nu op tafel liggen, worden beschreven in de **scopingnota**, die op 9 juni werd gepubliceerd en **tot 7 augustus ter inzage** ligt. “Naar aanleiding van de publicatie van de scopingnota organiseren we een digitaal infomoment. Zo kan iedereen meer te weten komen over de oplossingen. Reacties of aanvullingen op het lopende onderzoek zijn zeer welkom”, vervolgt Joos.

► PAGINA 2

Mobiliteit, Open Ruimte en Stedelijkheid

De drie projectdomeinen van Rond Ronse: een samenvatting

► PAGINA 4

Wanneer de nood hoog is

Lokale experts delen hun bezorgdheden en voorstellen

► PAGINA 10

Voorwoord

Beste lezer

Al jaren wordt er gezocht naar een oplossing voor de mobiliteitsproblematiek rond de N60 in Ronse. Het zwaar verkeer heeft niet enkel een impact op Ronse. Ook de hele streek van de Vlaamse Ardennen heeft nood aan een antwoord. Verschillende Vlaamse overheidsdiensten hebben de handen in elkaar geslagen en maken er werk van.

De Werkvennootschap en het Departement Omgeving gaan op zoek naar gedragen alternatieven onder de naam 'Rond Ronse'. In 2018 startten ze een planningsproces op waarbij er sterk wordt ingezet op participatie en communicatie.

Die oplossing moet hand in hand gaan met landbouw, natuur, lokale economie en stedelijke ontwikkeling. Dat gebeurt samen met lokale belanghebbenden. Zij zijn onze experts op het terrein. Daarom organiseerden we in 2019 een infomarkt, richtten we huiskamergesprekken in en zetten we een online bevraging op.

Met al die inzichten krijgt de toekomst van de streek nu stilaan vorm. Er liggen vandaag verschillende ontwerpalternatieven op tafel die onderzocht werden als voorbereiding op de scopingnota. Die alternatieven zouden we aanvankelijk in mei en juni aan u voorstellen op drie infomomenten, maar die kunnen door de coronacrisis jammer genoeg niet doorgaan. We zoeken dan ook naar andere (digitale) opties om u verder te informeren en mee te laten nadenken over dit project. In afwachting daarvan kan u alvast meer lezen over de scopingnota op de pagina hiernaast.

Heeft u toch nog een vraag? Dan kan u altijd via onze verschillende digitale kanalen bij ons terecht. We hopen dat we in de toekomst een beroep op u kunnen blijven doen. Alvast veel leesplezier gewenst.



Wouter Casteels
Algemeen manager
De Werkvennootschap



Peter Cabus
Secretaris-generaal
Vlaams Departement Omgeving

Waar staat Rond Ronse nu en wat zijn de verdere plannen?

“Met ‘Rond Ronse’ hebben we een jaar van intensief overleg achter de rug. Vanaf dag één hebben we sterk ingezet op samenwerking met alle betrokken partijen die een stem geven aan verenigingen en sectoren in de streek van de Vlaamse Ardennen”, vertelt Joos Dewulf, projectleider vanuit De Werkvennootschap. “Dankzij hun inzichten kwamen we te weten dat een mogelijke oplossing voor het mobiliteitsprobleem in en rond Ronse meerdere thema’s moet verenigen”, aldus Christine Daniëls van het Departement Omgeving. Samen kijken ze terug naar de genomen stappen, maar kijken ze ook vooruit op een belangrijk jaar voor ‘Rond Ronse’.

“Het afgelopen jaar werkten we nauw samen met lokale experts uit de streek. Zij kennen de situatie op het terrein maar al te goed. Zo kwamen we te weten waaraan een mogelijke oplossing voor het mobiliteitsprobleem in en rond Ronse moet voldoen”, zegt Joos.

Het mobiliteitsproject als hefboom voor stad en open ruimte rond Ronse

“Een project op dergelijke schaal heeft grote ruimtelijke uitdagingen maar biedt ook **kansen voor de stad en de bredere regio**. Die kansen proberen we met onze aanpak maximaal in kaart te brengen”, vertelt Christine. “Als we met ‘Rond Ronse’ bijvoorbeeld een bijdrage kunnen leveren om de leefbaarheid van bepaalde straten in de stad te bevorderen, of om de natuur rond Ronse een duwtje in de rug te geven, dan is dat natuurlijk mooi meegenomen”, gaat Joos verder.

“Zo komt het dat we, naast het onderzoeken van oplossingen voor de mobiliteit in de regio, ook **nagaan hoe we bijkomende natuurdoelstellingen kunnen realiseren** rond het Muziekbos en de bossengordel Kluisbos-Hotond-Koppenberg. Daarnaast bekijken we ook hoe we de erfgoedwaarde van het landschap kunnen versterken”, vervolgt Christine. “Omdat landbouw belangrijk is in de streek, moet de impact van die plannen op de landbouwers in beeld gebracht worden en moeten definitieve oplossingen gezocht worden, op maat van de landbouwbedrijven”, aldus Joos. Blader verder naar **pagina 6** om meer te lezen over de natuurdoelstellingen.

“Daarnaast onderzoeken we ook of een aantal **woonuitbreidingsgebieden** kunnen worden **omgezet naar een zachte bestemming**, om de kwaliteit van de stedelijke rand te verhogen”, vertelt Christine. Meer daarover op **pagina 8**.

“Iedereen kan tijdens onze **virtuele infomarkt** kennismaken met de verschillende oplossingen die vandaag op tafel liggen en ter inspraak voorliggen van 9 juni tot 7 augustus”, gaat Joos verder. Meer weten over die virtuele infomarkt? Blader naar **pagina 12**.



“We zijn vanaf nul gestart om op een onderbouwde manier naar een oplossing te werken.”

“Tijdens de inspraakperiode stellen we onze **scopingnota** voor. De scopingnota is een **herwerkte versie van de startnota**. Daarin hebben we de inspraakreacties op de startnota verzameld. Dat deden we via onze infomarkt op 11 juni 2019, tijdens huiskamergesprekken, workshops, werksessies en onze online enquête”, vervolgt Christine. “In de scopingnota hebben we de plandoelstellingen ook verfijnd en presenteren we alle mogelijke oplossingen, zowel die van het studieteam als die van burgers. Nu kunnen we veel scherpere voorstellen op tafel leggen die iedereen kan inkijken”, vertelt Joos.

Hoe krijg ik inzage en inspraak als burger?
Ontdek het op www.RondRonse.be/scopingnota.

Wat volgt er uit de scopingnota?

“Het studieteam gaat aan de slag om de **opmerkingen en vragen van burgers** te verwerken in een **tweede versie van de scopingnota**. Die wordt op het einde van dit jaar gepubliceerd”, licht Christine toe. “Daarna starten we onderzoeken op om de verschillende ontwerpalternatieven verder te analyseren. Dat gebeurt op verschillende manieren.

Zo bekijken we wat de impact van elke oplossing is op de ruimte, het landschap en de landbouw, het milieu, het omliggende wegennet enzovoort.” Uiteindelijk wordt een **selectie van de alternatieven** voorgelegd aan de Vlaamse Regering, aangevuld met de verschillende onderzoeken per alternatief. “In 2021 biedt Team Rond Ronse de verschillende alternatieven aan aan de Vlaamse Regering. Zij kiest dan welke oplossing ze als de beste beschouwt voor Ronse en de streek. Die oplossing zal niet enkel de mobiliteitsproblematiek aanpakken, maar zal ook een antwoord proberen te bieden op de vraagstukken over **landschap, ecologie, open ruimte, landbouw, stedelijkheid en bouwkundig erfgoed**”, besluit Joos.

Die oplossingen realiseren is trouwens niet het enige waar ‘Rond Ronse’ zich voor engageert. Zo werkt het Team ook mee om andere **ambities van verschillende partners en overheden** op te nemen in haar plan. Daarom zetelt Team Rond Ronse mee in de Vervoerregio van de Vlaamse Ardennen. Zo kunnen we de toekomst van de streek helpen vormgeven, samen met alle andere betrokken partijen, en versterken we elkaars projecten en ambities.

17 mei 2019
Startnota over GRUP



11 juni 2019
Eerste werksessies en infomarkt



Zomer 2019
Online bevraging



Najaar 2019
Huiskamer-gesprekken en werksessies



12 december 2019
Werksessies en workshops



5 maart 2020
Werksessies



5 juni 2020
Publicatie scopingnota

22 juni 2020
Virtuele infomarkt

Eind 2021
Vlaamse Regering bestendigt voorkeursstracé

Colofon

Verantwoordelijke uitgever Wouter Casteels, p.a. Botanic Tower, Sint-Lazaruslaan 4-10, 1210 Brussel • **Hoofredactie** Marijn Struyf (De Werkvennootschap) • **Redactie** Filip Vranckx, Celien Claesen, Jonas Bervoets (Connect) • **Vormgeving** Julia Ros, Sanne Peeters, Mart Doumen (Connect) • **Fotografie** Sanne Peeters, Kevin Schuster (Connect), Lies Duerinck • **Studiebureau** Tractebel-Arcadis

Vragen en opmerkingen: info@RondRonse.be
Meer info en nieuws: www.RondRonse.be

MOBILITEIT

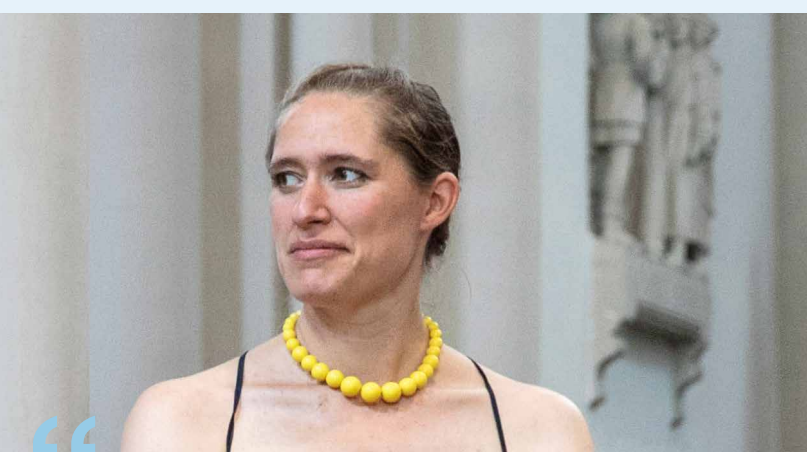
“Mobiliteit is zo veel meer dan een tracé uittekenen, we bekijken het ruimere plaatje”

‘Rond Ronse’ pakt de mobiliteitsproblematiek in de streek aan. Dat doen we door niet enkel te focussen op de Noord-Zuidverbinding, maar door alles breed te bekijken. Zo worden ook de leefbaarheid van de stad en multimodaliteit, de combinatie van verschillende vervoersmiddelen, bestudeerd. Mieke Nagels en Cathérine Cassan, beiden lid van het studieteam voor ‘Rond Ronse’, leggen uit wat de ambities voor het thema Mobiliteit precies inhouden.

Meer dan enkel een doorgaande verbinding

Team Rond Ronse publiceerde in december 2019 haar ambitienota. Daarin stonden de elf ambities voor het project opgesomd, opgedeeld in drie verschillende thema's. Een van die thema's is Mobiliteit.

“Naast een betere doorgaande verbinding realiseren, staan er ook nog andere ambities op het programma”, licht Mieke toe. “Zo willen we bijvoorbeeld onderzoeken wat de gepaste ontsluiting is voor bepaalde locaties. Neem nu bijvoorbeeld het industriegebied Klein Frankrijk. Die terreinen moeten goed bereikbaar zijn omdat vrachtwagens af en aan rijden. Maar dat is nu niet zo. De ontsluiting van die locaties is dus niet goed afgestemd op hun functie.



Een alternatief wordt als onredelijk beschouwd als het negatief scoort op meerdere criteria. Een voorbeeld daarvan is een te lange en dure tunnel waardoor het doorgaand verkeer ver moet omrijden.

Cathérine Cassan, Team Rond Ronse

Dat zorgt voor onveilige en inefficiënte verplaatsingen. In de toekomst willen we dan ook graag de stedelijke ontwikkeling en de mobiliteit van de stad beter op elkaar afstemmen.” Cathérine vertelt: “Daarnaast onderzoeken we ook hoe we de leefbaarheid in het centrum kunnen verbeteren terwijl we ook een mobiliteitsoplossing voorleggen die positief is voor fietsers, voetgangers maar ook auto- en vrachtverkeer.”

Niet enkel een tracé uittekenen

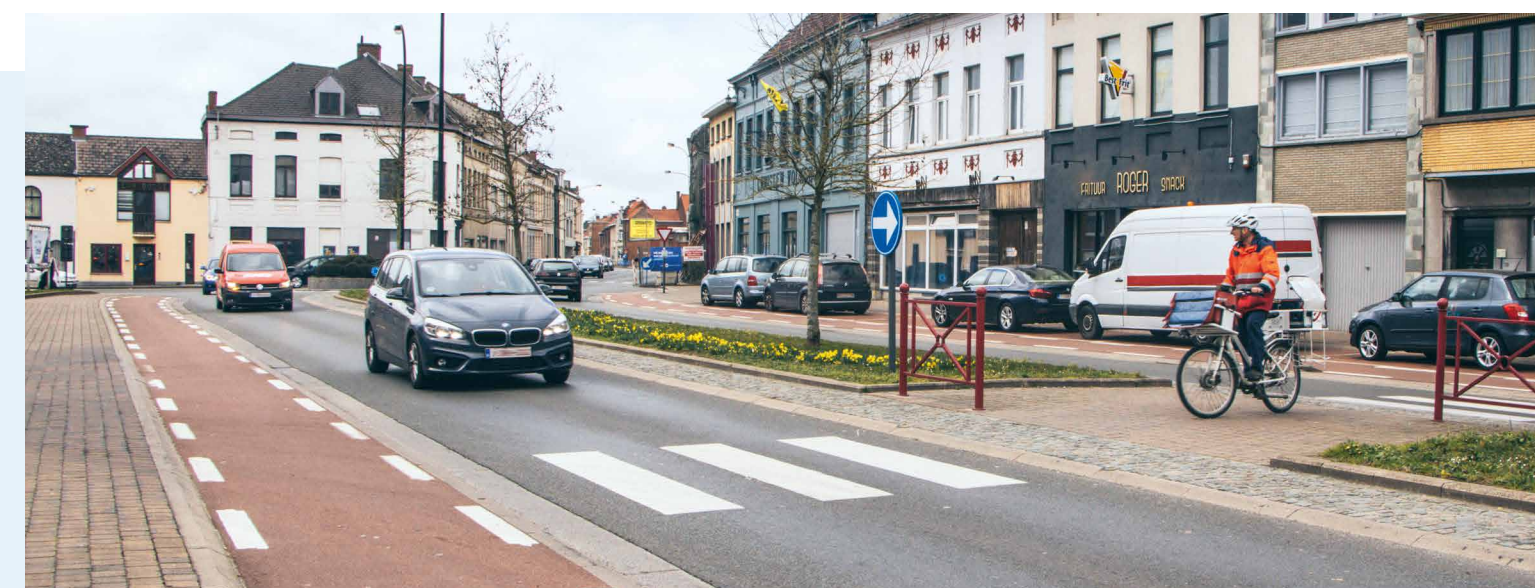
“De ontwerpalternatieven die we nu voorstellen, zijn samengesteld uit de inzichten en inspraakreacties die we het afgelopen jaar verzameld hebben. Daarnaast hebben we ook rekening gehouden met de ambitienota”, aldus Mieke. “Mensen denken misschien dat het gewoon om een tracé gaat, maar de alternatieven gaan veel breder dan dat. Het Team heeft bij het opmaken van die alternatieven ook gekeken naar wat er op een bepaalde locatie van belang is. Zo leggen we niet enkel een nieuwe wegverbinding aan, wat goed is voor de mobiliteit, maar we zoeken ook naar manieren om onder meer de open ruimte en het landschap hier zo goed mogelijk in te laten passen”, vult Cathérine aan.

Ontwerpalternatieven om mobiliteitsproblematiek aan te pakken

In het alternatief Behoud wordt het bestaande wegennetwerk zo goed mogelijk benut. Binnen dit alternatief wordt onderzocht of minimale ingrepen voldoende zijn om de verkeersproblematiek in Ronse op te lossen. Dit alternatief heeft geen zuidelijke omleidingsweg aangezien dit niet past in de filosofie van minimale ingrepen.

De Hotond-verbinding maakt gebruik van de Berchensesteenweg (N36) en de Doorniksesteenweg (N48). Deze verbinding wordt aangevuld met een tunnel onder de Hotond en een oplossing die het centrum van Klippe verkeersluw maakt. In deze oplossing zit ook een zuidelijke omleidingsweg, die de nieuwe N60 verbindt met de N57 en N48. Deze omleidingsweg wordt ook in alle volgende alternatieven opgenomen.

In het alternatief Reliëf wordt een tunnel aangelegd in de flank van de Hotond, onder de Wittentakkapel door. Dit alternatief sluit aan op de reservatiestrook en wordt ook verbonden met een zuidelijke omleidingsweg.



Ontdek deze alternatieven ook digitaal, op www.RondRonse.be/mobiliteit.

Het alternatief dat de naam 'Vallei' kreeg, bouwt verder op het voorgestelde tracé van 2014. In deze oplossing zitten een tunnel en een viaduct door de Schavaartvallei, die maximaal in de vallei worden ingepast. In dit alternatief zit ook een zuidelijke omleidingsweg.

De infrastructuur langs de spoorlijn, in het oosten van Ronse, wordt in het alternatief 'Spoor' gebundeld en ingepast in het landschap. De nieuwe weg loopt dan parallel met de Ommegangstraat en volgt de zuidelijke rand van Ronse tot aan de N60.

Periode van 60 dagen om jouw mening te delen

“Er volgt een periode van 60 dagen waarin iedereen zijn opmerkingen of aanvullingen over de alternatieven kan meegeven. Mensen kunnen suggesties doen over bepaalde aandachtspunten in het gebied zodat die punten kunnen worden meegenomen in het verdere onderzoek. Die suggesties kunnen over de verkeersproblematiek, bebossing en open ruimte, stedelijke ontwikkeling of het erfgoed gaan. Daarnaast kunnen andere alternatieven worden voorgesteld waarbij het tracé zich op een andere locatie bevindt of verschillende elementen combineert”, aldus Mieke.

Alternatieven worden afgewogen op gelijkwaardige manier

Na deze inspraakperiode verwerkt het studieteam de verzamelde input. “Dan toetsten we de verschillende ontwerpalternatieven en de planalternatieven uit het vorige planproces – en de opmerkingen daarover – af aan verschillende criteria”, licht Mieke toe.

“Burgers kunnen de details van de verschillende ontwerpalternatieven inzien en hun opmerkingen erover meegeven.”

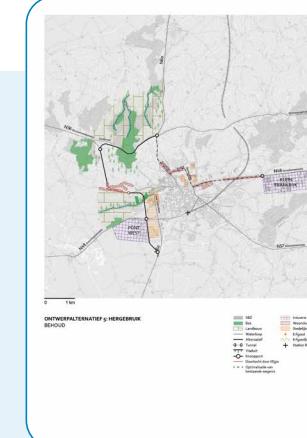


Mieke Nagels, Team Rond Ronse

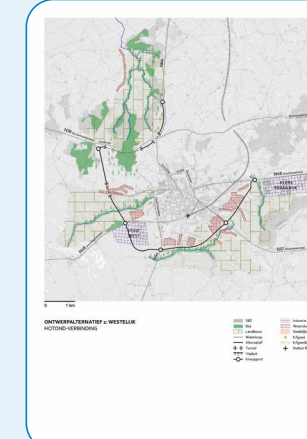


Meer info: www.RondRonse.be/mobiliteit

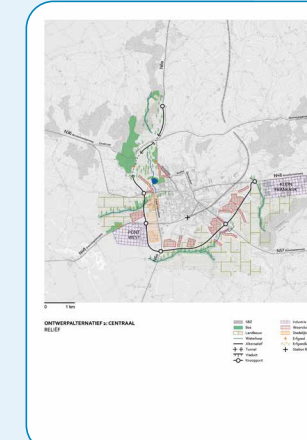
Behoud



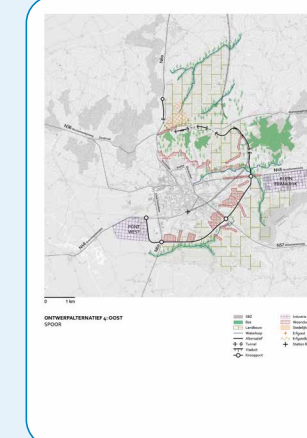
Hotond-verbinding



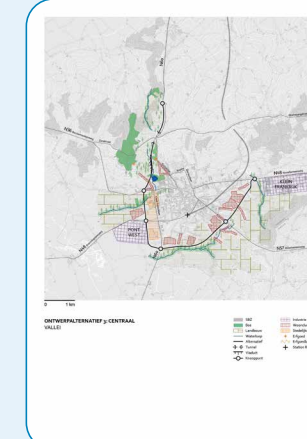
Reliëf



Spoor



Vallei



OPEN RUIMTE

Samen meer waardevolle groene ruimte realiseren in en rond Ronse

Het landschap en de open ruimte in Ronse typeren de streek van de Vlaamse Ardennen. 'Rond Ronse' wil dan ook graag samenwerken met verschillende partijen om die natuur, de vele bossen en de authentieke vergezichten te versterken en te verbinden.

Rond Ronse als hefboomproject voor natuurdoelstellingen

Team Rond Ronse werkt aan een oplossing voor de mobiliteitsproblematiek in de streek rond Ronse. Maar we bekijken die oplossing niet enkel vanuit het verkeerskundige perspectief. In de mogelijke oplossingen die we uitwerken voor mobiliteit, zoeken we ook gericht naar manieren om de streek op andere vlakken een boost te geven. Een voorbeeld daarvan? Meer aandacht besteden aan de **landschappelijke kwaliteiten van de Vlaamse Ardennen**.

Waardevolle natuur in Vlaamse Ardennen

De natuur in en rond Ronse is van grote landschappelijke waarde. Het typische bocagelandschap is kenmerkend voor de streek. Zo'n landschap bestaat uit **holle wegen, taluds en begroeiing op de rand van percelen** zoals bomenrijen, knotwilgen en hagen en wordt gekenmerkt door zijn uitzichten.

We onderzoeken hoe we de **omgeving** rond de verschillende heuvelruggen en bosgebieden, zoals de Kluisberg en de Koppenberg, kunnen **beschermen als erfgoedlandschap**. Dat betekent dat we de landschappelijke waarde van die gebieden vastleggen en veiligstellen.



De groene ruimte rond Ronse wordt versterkt met 350 hectare nieuw bos.

Een toekomstige oplossing voor de mobiliteitsproblematiek in en rond Ronse moet natuurlijk ook goed in het landschap passen. Daarnaast willen we de **natuur in de Vlaamse Ardennen** nog meer **versterken door de regio verder te bebossen**, rekening houdend met de uitzichten van het landschap.

Natuur versterken door Europese natuurdoelen te realiseren

De bossen in de streek zullen in de komende jaren verder worden uitgebreid. Rond Ronse zal een bijdrage leveren aan de uitwerking en realisatie van de **Europese natuurdoelen** in de streek tegen 2050. Voor de regio rond Ronse betekent dit de uitbreiding en **versterking van verschillende bossen**. We onderzoeken hoe het **Muziekbos 96 hectare bos** bij kan krijgen over een periode van twintig jaar. Voor de bossengordel **Kluisbos-Hotond-Koppenberg** doen we hetzelfde voor een uitbreiding met **265 hectare extra bos**. Zo sluiten deze bossen aan op elkaar en versterken ze de natuur en de biodiversiteit in de regio.

Dat hele onderzoek voert Team Rond Ronse **samen met het Agentschap Natuur en Bos**, maar ook met experts gespecialiseerd in landbouw en het erfgoed van de streek. Het Team stelde een werkaart op om aan te duiden waar precies extra hectare bos kan bijgeplant worden.

Deze bossen worden grotendeels aangeplant binnen **speciale beschermingszones (SBZ)** om er de natuur te versterken en te beschermen. Een beperkt deel van de nieuwe toekomstige bossen wordt aangeplant buiten deze zones, om de verschillende boskernen te verbinden.

Om die locaties voor bebossing te kiezen, werden er **vier voorlopige scenario's** uitgewerkt, telkens vanuit een ander standpunt. Zo liggen er bebossingsscenario's op tafel vanuit de **standpunten van erfgoed, landbouw en natuur**. Deze scenario's worden mee opgenomen in de scopingnota. De vier scenario's zullen op verschillende vlakken onderzocht worden, waaronder de impact op het uitoefenen van landbouw en op het erfgoed van de Vlaamse Ardennen. Daarnaast wordt ook bekeken of landbouw mogelijk is en blijft in gebieden die niet bebost zullen worden. Dankzij het proces van 'Rond Ronse' willen we **landbouwers snel duidelijkheid geven** over de bebossing in de streek.

Rond Ronse biedt toekomstperspectief voor de landbouw

Door de ontwerpalternatieven voor de mobiliteitsproblematiek, maar ook door de Europese natuurdoelen voor de regio en de verdere bescherming van het landschap, leeft er veel onzekerheid bij de landbouwers. Zij vragen zich af of zij hun landbouwgrond kunnen behouden en of ze die grond ook in de toekomst kunnen blijven bewerken.

Het **gewestelijk ruimtelijk uitvoeringsplan (GRUP) 'Rond Ronse'**, waarin wordt vastgesteld wat de bestemming van een bepaald perceel is, heeft als doelstelling om een toekomstperspectief te bieden aan de landbouw.

Het GRUP 'Rond Ronse' wil een toekomstperspectief bieden aan de landbouw.

Er zal worden onderzocht welke percelen van grote waarde zijn voor de landbouw.

'Rond Ronse' en de Vlaamse Landmaatschappij onderzoeken daarom of ze samen een **landinrichtingsproject** kunnen opstarten. Zo'n project brengt de **gevolgen van de bebossing in de regio in kaart** en werkt oplossingen uit voor de landbouw. Zo wordt er bekeken of de aanplanting van deze nieuwe bossen niet gefaseerd en geleidelijk kan worden uitgevoerd. Daarnaast kunnen landbouwers hun gronden ook ruilen.



Meer info:
www.RondRonse.be/openruimte

STEDELIJKHEID

“Zwaar doorgaand verkeer remt de groei van onze stad”



Dat er een oplossing komt voor het mobiliteitsprobleem, is niet enkel positief voor de verkeersveiligheid van Ronse. “Wanneer die oplossing er komt, kunnen wij ons centrum verder ontwikkelen tot een plek waar er ruimte is voor groen, trage weggebruikers en de lokale economie”, vertelt Luc Dupont, burgemeester van Ronse.

Dringend nood aan integrale oplossing

Al 50 jaar wordt er gesproken over een antwoord op de mobiliteitsproblematiek in en rond Ronse. “Dat er al zo lang gepraat wordt over het invoeren van een oplossing, onderstreept alleen maar dat de **nood groter en groter** wordt”, vertelt Luc Dupont. “De intensiteit van het zwaar verkeer neemt toe op de verschillende gewestwegen in het centrum. Dat weegt steeds zwaarder op de leefbaarheid in de stad. Een **degelijke ontsluiting van de stad is absoluut noodzakelijk.**”

“Ik ben ook blij dat het project ‘Rond Ronse’ niet enkel de Noord-Zuidverbinding door de stad bekijkt. Zo wordt er ook onderzocht of er een omleiding nodig is voor het doorgaand verkeer en het verkeer met bestemming Klein Frankrijk of Pont West”, gaat de burgemeester verder. “Zo’n **integrale aanpak** moet een antwoord bieden op verschillende uitdagingen die we hier in de stad al zo lang kennen.”

Een goede ontsluiting zou een herwaardering voor ons stadscentrum betekenen.

Luc Dupont, burgemeester Ronse

Rem op de verdere uitbouw van stad

Doordat al die gewestwegen dwars door het centrum van Ronse lopen kan de stad momenteel niet veel realiseren. “Als we de gewestwegen bijvoorbeeld omleiden en al het doorgaand verkeer uit de stad houden, dan kunnen we het **centrum opwaarderen en bepaalde locaties herinrichten of een andere invulling geven**”, gaat Dupont verder. “Die drukke wegen door het centrum zijn ook negatief voor de leefbaarheid en vele economische initiatieven in de stad. We zien bijvoorbeeld veel leegstand langs die drukke assen in onze stad. Dat zien we graag anders”, vervolgt Dupont. “Zo willen we bepaalde panden langs die gewestwegen graag een andere invulling geven. Daarnaast zouden we ook graag **kwalitatieve woonprojecten** willen ontwikkelen. Maar dat gaat niet als er op twee meter van je voordeur continu zwaar verkeer doorrijdt.”

Het doorgaand verkeer ondermijnt de verdere ontwikkeling van Ronse, ook op economisch vlak. “Als we bedrijven en handelaars willen aantrekken om zich te vestigen in onze stad, dan moet er een goede ontsluiting zijn voor medewerkers, personeel en bezoekers. Die is er niet. Het verbaast dan ook niet dat bewoners in de buurt van de industriezones Klein Frankrijk en Pont West klachten hebben. Zij zien steeds meer verkeer en sluipverkeer in hun straat of wijk. Een goede ontsluiting maakt onze stad niet alleen leefbaarder. Het zou **voor de economische ontwikkeling ook een enorme boost** betekenen”, vervolgt Dupont.

Ontsluiting vormt meerwaarde voor stadscentrum

“Buiten de stads-kern willen we zo veel mogelijk open ruimte behouden. De **binnenstad** willen we **zo compact mogelijk** maken waardoor alle toeristische attracties maar ook recreatie, winkels en handelaars en onderwijs dicht bij elkaar liggen. Als de stad dan perfect ontsloten is en het centrum anders ingericht kan worden, dan is het project ‘Rond Ronse’ voor mij geslaagd”, besluit Dupont.



Open ruimte in de stad

In Ronse zijn er een aantal woonuitbreidingsgebieden die zich op de rand van de stad en het platteland bevinden. Binnen de scopingnota van ‘Rond Ronse’ onderzoeken we of er kansen zijn om de open ruimte binnen die gebieden te vergroten en versterken.

Dat wil zeggen dat we bekijken of we de kwaliteit in de stadsrand kunnen verhogen door ernaar te streven om de **uitbreiding van de verharde ruimte te beperken**. Dat kan bijvoorbeeld door een stedelijk gebied om te vormen tot een openruimtegebied. Hierdoor blijft een belangrijk deel van de ruimte langs de stadsrand vrij van verdere bebouwing en verharding.

Team Rond Ronse bekijkt daarnaast ook of de bestaande ruimte beter ingezet kan worden en of de groene ruimte in het centrum verbonden kan worden met de open ruimte buiten de stad. Een robuuste open ruimte biedt immers talrijke mogelijkheden voor onder andere ontspanning en beleving en heeft een positieve impact op de gezondheid en het waterbeheer.



Oplossing voor leegstaande woningen in Ronse, Kluisbergen en Maarkedal

Op 22 april is De Werkvennootschap gestart met de eerste sloopwerken van 22 woningen en 2 panden in Ronse, Kluisbergen en Maarkedal. Er werd gestart met het slopen van woningen ter hoogte van de Kruisstraat en Zeelstraat in Maarkedal en Kluisbergen. De Werkvennootschap verwierf deze panden omdat ze zich in de reservatiestrook van het oude project N60 bevinden. De panden stonden al enkele jaren leeg en zorgden voor overlast. Zowel de gemeentebesturen als de omwonenden hadden klachten over onder andere inbraakpogingen en sluikstorten in en rond deze gebouwen.

Om te beslissen of een woning gesloopt moest worden, werden een aantal criteria gehanteerd. Zo werd gekeken of het pand in slechte staat was, of het pand erfgoedwaarde had en of het ging over gesloten of open bebouwing. Als het pand negatief scoorde op meerdere criteria, werd er beslist om over te gaan tot de sloop van de woning.

De Werkvennootschap heeft enkele voorstellen geformuleerd voor wat er nu moet gebeuren met de vrijgekomen percelen na de sloop. Zo kunnen ze worden omgevormd tot weilanden, volkstuinen of kunnen ze gebruikt worden voor landbouw. Deze tijdelijke invullingen dragen zo bij tot de meerwaarde die we met ‘Rond Ronse’ voor de hele regio willen creëren.

Zes woningen die niet gesloopt worden, krijgen tijdelijk een andere invulling. Ze worden voorlopig verder in beheer genomen door de Bouwmaatschappij van Ronse. Dat de overige woningen gesloopt worden, wil niet zeggen dat het vroegere tracé voor de N60 wordt herbevestigd. Het onderzoek naar de verschillende ontwerpalternatieven blijft verder lopen.



Meer info:
www.RondRonse.be/stedelijkheid

Waarom Rond Ronse?

Plaatselijke experts vertellen over de nood aan oplossingen

Verskillende belanghebbenden samenbrengen en hen aan het woord laten, dat is een van de speerpunten van het project 'Rond Ronse'. Daarom vroegen we aan experts uit de streek wat hun uitdagingen en dromen voor de Vlaamse Ardennen zijn.



“Stel je Ronse voor als een wiel met spaken, waar in het loopvlak hier en daar delen ontbreken. Om daar te geraken moet je eigenlijk helemaal naar het midden om dan door te rijden naar je bestemming.”

Commissaris zoekt uitweg voor verkeersconflicten in de stad

Dirk De Jonghe is politiecommissaris in Ronse en staat in voor de mobiliteit. Volgens hem concentreren de meeste mobiliteitsproblemen in de stad zich rond de as Broeke, Glorieuxlaan en Ninovestraat. “Uit metingen weten we dat er per dag ongeveer 1000 bewegingen zijn van vrachtwagens op de as naar Klein Frankrijk. Dat is een hele massa”. Er zijn ook veel conflicten met zwakke weggebruikers in het centrum, vertelt Dirk: “We zien veel schoolgaande jeugd op de Zonnestraat en op de Glorieuxlaan. Als jongeren daar wandelen of fietsen, moeten ze goed uitkijken. 's Morgens is het een waar kunstwerk om daar veilig voorbij te geraken.”

“Ook aan de andere industriezone, Pont West, zien we dat er veel zwaar verkeer is”, gaat Dirk verder. “Al die vrachtwagens rijden via de Doorniksesteenweg, door het centrum. Ook dat brengt in de spits heel wat problemen met zich mee. 's Ochtends en 's avonds.”

De toekomst van de streek staat volgens Dirk op het spel. “Als de verkeersproblematiek niet wordt aangepakt, gaat Ronse vastlopen. Het wordt een onleefbare stad”, vertelt hij. “Daarom is er een oplossing nodig om het zwaar verkeer uit het centrum te houden en om het doorgaand verkeer veilig rond de stad, en andere dorpen in de streek, te leiden.”

Op zoek naar meer en betere natuur in de Vlaamse Ardennen

Xavier Coppens werkt als regiobeheerder voor het Agentschap Natuur en Bos in de Vlaamse Ardennen. “Het is een heerlijke streek om in te werken. De natuurreservaten zijn rijk aan verschillende soorten fauna en flora. De bossen zijn historische bossen en relicten van de oerwouden die ontstonden na de laatste ijstijd,” vertelt Xavier.

Zijn dromen voor de streek van de Vlaamse Ardennen doet hij graag uit de doeken. “We willen meer en betere natuur in de streek. Zo willen we onze natuurreservaten en bossen robuuster maken. Dat doen we door bosuitbreiding en bosverbinding”. Maar dat doet Xavier niet alleen. “Dat moet je samen doen. Ik zou graag hebben dat natuurversterking een streekgevoel is”.

Aan een oplossing werken is volgens Xavier niet enkel belangrijk voor de mobiliteit. “De natuur en het landschap worden gegrepen door de mobiliteitsproblematiek en ook lokale landbouwbedrijven lijden eronder. Ik hoop dat we, door slim na te denken en samen te werken, ook compensaties kunnen bieden die significant zijn. Met zo'n groot project als 'Rond Ronse' kan je evengoed een positieve impact hebben op de natuur en het landschap”, aldus Xavier.

“Bosuitbreiding en bosverbinding moet je doen samen met de landbouwers, buurtbewoners en iedereen die eraan kan bijdragen om dat vorm te geven.”



“Een omleiding voor doorgaand verkeer zou het centrum aantrekkelijker maken, ook voor jonge gezinnen”

Bedrijvigheid en leefbaarheid hand in hand

Sally Verpoort is regiodirecteur van de Vlaamse Ardennen voor Voka Oost-Vlaanderen. Ze licht toe waarom Voka graag meewerkt aan een oplossing voor het project 'Rond Ronse'. “Als we kijken naar de economische ontwikkeling, dan heeft Ronse eigenlijk alle troeven in handen, in theorie althans. We hebben ruimte om te ondernemen en het economische potentieel is er, maar we krijgen de bedrijven de dag van vandaag niet naar hier”, licht Sally toe. “Bedrijven geven telkens aan dat ze zich niet in Ronse willen vestigen door de slechte ontsluiting van de stad. Dat is een probleem”, vertelt Sally.

“Bedrijven kijken naar de mogelijkheid om hun nieuwe medewerkers naar Pont West of Klein Frankrijk te laten komen, en dan zien we dat de weginfrastructuur niet is wat ze moet zijn. Het is belangrijk dat er een oplossing komt voor het mobiliteitsprobleem in Ronse. Enerzijds voor de economische ontwikkeling van de stad, maar anderzijds ook voor de leefbaarheid van de kern”, gaat Sally verder.

“De ontsluiting van Ronse is momenteel ontoereikend”, vervolgt Sally. “Als de huidige verkeerssituatie dan van kracht blijft, betekent dat een rem op de groei van de bedrijven uit de stad. We moeten ervoor zorgen dat we het doorgaand verkeer vermijden in de stad. Als we dan nog investeren in bijvoorbeeld randparkings buiten het centrum, zou je merken dat je een groene en verkeersluwe stad krijgt, waar het aangenaam is om te winkelen, te wonen en te werken”, besluit Sally.

Biografie: Ward Kennes

- Burgemeester van Kasterlee sinds 2005
- Nauw betrokken bij dossier Noord-Zuid Kempen
- Uitvoering van Noord-Zuid Kempen in 2014



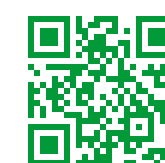
Wordt Ronse het nieuwe Kasterlee?

Ward Kennes is sinds 2005 burgemeester van Kasterlee. Hij licht toe waarom de nieuwe verbinding Noord-Zuid Kempen zo belangrijk was voor de leefbaarheid van de streek en het dorpscentrum van Kasterlee. “De noodzaak van het project werd sterker. Steeds meer verkeer ging door de Kempen op Noord-Zuid-vlak en alle grote wegen in de streek zijn Oost-West georiënteerd. Dat betekende dat al het verkeer door het dorpscentrum van Kasterlee kwam, met alle gevolgen van verkeersonveiligheid. Ook de leefkwaliteit kwam onder druk. 's Morgens rook je gewoon dat er veel verkeer in het centrum was. Dat werd een zware belasting voor onze gemeente”, vertelt Ward.

“Elk jaar zijn er 4,5 miljoen voertuigbewegingen minder door ons dorpscentrum, waarvan 500.000 vrachtwagens.”

“Over het project werd meer dan 40 jaar gesproken”, gaat Ward verder. “Tot op het laatste moment waren er ook heel veel mensen sceptisch. Mensen dachten lang dat het ook deze keer niet ging gebeuren. Maar nu dat het project gerealiseerd is, is iedereen heel tevreden en ervaart men het na 5 jaar alsof de verbinding er altijd geweest is”, licht Ward toe.

“De nieuwe verbinding van 7 km en de daarbijhorende tunnel stellen ons nu in staat om ons dorpscentrum helemaal opnieuw in te richten”, vervolgt Ward. “We gaan een zone 30 aanleggen, met meer ruimte voor bomen, terrasjes en speelelementen. Dat is alleen maar mogelijk geworden dankzij deze realisatie van de Noord-Zuid Kempen. Het is een comfort voor het dorp en de mobiliteit in de Kempen is er ook goed op vooruitgegaan”.



Bekijk alle videoreportages op www.RondRonse.be/videoverhalen.

Hoe kan ik als burger inspraak geven op de scopingnota?



Inspraakreacties op de scopingnota kunnen worden ingediend **van 9 juni tot uiterlijk vrijdag 7 augustus 2020** via de website www.omgevingvlaanderen.be. Reageren kan ook per brief. Overhandig je brief tegen ontvangstbewijs in het gemeentehuis van Ronse, Maarkedal, Kluisbergen of Oudenaarde of verstuur de brief naar Departement Omgeving, afdeling Gebiedsontwikkeling, Omgevingsplanning en -projecten, Graaf de Ferrarisgebouw, Koning Albert II-laan 20 bus 7, 1000 Brussel.

Meer informatie op www.RondRonse.be/scopingnota.

Team Rond Ronse informeert je via een digitaal aanbod

Om iedereen uit de streek te informeren over de scopingnota en de ontwerpalternatieven, organiseerden we aanvankelijk infomarkten op drie locaties: in Ronse, Maarkedal en Kluisbergen. Omwille van de coronamaatregelen werden deze infomarkten geannuleerd en is er gezocht naar een veilige oplossing.

- > Met een **opgenomen video** zal Team Rond Ronse je daarom eerst virtueel door een infomarkt gidsen.
- > Eind juni organiseren we een **online informatiemoment** waarin de **meest gestelde vragen** worden behandeld.



Ontdek de ontwerpalternatieven vanaf 22 juni in een verklarende video op www.facebook.com/RondRonse en op www.RondRonse.be

Met een video informeren we je **virtueel** over de stand van zaken van het project. We lichten de ontwerpalternatieven toe, geven meer uitleg bij infopanelen en verduidelijken zo de scopingnota.

Heb je na het bekijken van deze video nog vragen? Surf dan naar www.RondRonse.be en stel je vragen via **het online formulier**.

Team Rond Ronse verzamelt alle vragen en organiseert op **maandag 29 juni** een **online informatiemoment**. Tijdens deze sessie geven we **antwoorden op jullie veelgestelde vragen**.



Hou www.facebook.com/RondRonse en www.RondRonse.be in de gaten voor meer informatie.

Heb je vragen en kan je ze niet via het online formulier stellen? Of wil je ze liever op een fysieke manier aan ons team voorleggen?

Stuur dan een brief ter attentie van 'Team Rond Ronse' naar:



De Werkvennootschap
Sint-Lazaruslaan 4-10
1210 Brussel

Noteer je vragen en je contactgegevens (telefoonnummer en mailadres indien van toepassing) in de brief. Wij nemen contact met je op.

Zodra het opnieuw veilig kan, organiseren we fysieke infomarkten. Tot slot is een goed gesprek nog steeds de beste manier om te overleggen over een project dat zo belangrijk is voor de stad en de streek. Wanneer dit opnieuw zal kunnen, weten we nog niet maar we houden je op de hoogte.



www.RondRonse.be



www.facebook.com/RondRonse



www.RondRonse.be/nieuwsbrief



www.RondRonse.be/huiskamergesprekken