

Datum: Donderdag 07/10: 9:00-17:00

Locatie: TIO3, Ronse

Agendapunten

- Stand van zaken proces
 - Update MER
 - Update MKBA
 - Tentoonstelling sleutelalternatieven
 - Toelichting en discussie afwegingskader
-

Inhoudstafel

1Aanpak Werksessie VII.....	3
2Aanwezigen 3	
3Plenaire toelichting.....	5
3.1 Update MER in relatie tot plusalternatieven.....	5
3.2 Update MKBA.....	5
4Tentoonstelling sleutelalternatieven.....	6
5Toelichting en discussie afwegingskader.....	7

VERSLAG

1 Aanpak Werksessie VIII

De werksessie vond plaats in TIO3 in Ronse.

Het programma van de voormiddag begon met een plenaire toelichting:

- Een toelichting over de stand van zaken van het proces
- Een update over het MER-onderzoek (toelichting door Paul Arts, MER-deskundige)
 - Toelichting van de te nemen milderende maatregelen en toepassing daarvan op de 12 onderzoeks-alternatieven
- Een update over het MKBA (toelichting door Johan Gauderis, MKBA-deskundige, via Teams)
 - Stand van zaken van de kostenramingen en een update van de berekening van maatschappelijke baten van het project

Vervolgens werd het ontwerp onderzoek i.v.m. de verschillende sleutelalternatieven toegelicht aan de hand van een tentoonstelling met maquettes en ander relevant kaartmateriaal, schetsen en snedes.

- De maquettes van de verschillende sleutelalternatieven ter hoogte van de overbrugging van de heuvelzone (C1, I7 en G4) en het valleigebied (de N60 ten zuiden van de Zonnestraat en de zuidelijke omleidingsweg) werden stelselmatig overlopen, om op die manier de ontwerpen te verduidelijken.
- Ontwerpkeuzes, mogelijke varianten, sterktes, zwaktes en kansen van bepaalde ontwerpen werden toegelicht
- Deelnemers kregen de kans verduidelijkende vragen te stellen
- Aan de hand van fiches kregen de deelnemers de kans hun opmerkingen over de verschillende sleutelalternatieven te noteren. De fiches werden ingedeeld in 3 categorieën (sterktes, kansen, knelpunten). Met stickers konden deelnemers ook exacte locaties op de maquettes linken aan hun neergeschreven opmerkingen op de fiches.

De werksessie werd afgerond met een luik over het afwegingskader:

- Plenair werd de aanpak van het afwegingskader toegelicht
 - Op welke manier wordt het afwegingskader ingezet om tot een keuze te komen?
 - Hoe is het kader opgebouwd? Hoe zit de verhouding van het afwegingskader tot de plandoelstellingen? Welke criteria worden beoordeeld? Hoe en door wie worden de criteria beoordeeld? Hoe zit de verhouding van het afwegingskader ten opzichte van criteria die niet in het kader worden beoordeeld?
- In 2 kleinere groepen werd een discussie gefaciliteerd over criteria die in het afwegingskader aan bod komen.
 - In welke mate is het kader volledig?

Een korte afsluiter met de conclusies van de dag werd plenair georganiseerd.

2 Aanwezigen

Naam	Organisatie
Bernard Siau	Alsico
Bram De Lameillieure	RLVA
Caroline Van den Bossche	GSDR

Davy De Grootte	Milieufront OW
Dirk De Jonghe	Ronse Politiezone
Elke Ramon	L&V
Hans Scheirlinck	Bosgroep
Ignace Michaux	Ronse
Jan Foulon	Ronse - ruimtelijke ordening
Jasmine De Cock	Ronse
Johan Gauderis	Rebel Group
Johan Michels	Unizo
Koen Fauconnier	Provincie Oost-Vlaanderen
Kristof Meerschaut	Ronse
Laura Speeckaert	Boerenbond
Lesley Jourquin	Maarkedal
Lieven Destoppeleire	ABS
Lotje Demedts	Kluisbergen
Luc Cordier	
Luc Dupont	Ronse
Luc Hantson	
Milo Van Driessche	Actiecomité Glorieux
Nele Defoer	Ronse - mobiliteit
Philippe Haustraete	Fietsersbond Ronse
Philippe Moreaux	Natuurpunt Ronse
Wim Vercruyssen	Provincie Oost-Vlaanderen
Yves Deworm	Ronse - mobiliteit
Paul Arts	Antea
Glynn Van Nieuwenhuysse	Team Rond Ronse
Griet Noë	Team Rond Ronse
Joos Dewulf	Team Rond Ronse
Adel Lannau	Team Rond Ronse
Mieke Nagels	Team Rond Ronse
Dieter Lefebvre	Team Rond Ronse
Hans Verhoeven	Team Rond Ronse
Thijs Van Tieghem	Team Rond Ronse
Ann Ghesquière	Team Rond Ronse
Bart Vangassen	Team Rond Ronse
Robin Van den Bossche	Team Rond Ronse
Angus Noakes	Team Rond Ronse
Robin Prickaerts	Team Rond Ronse
Wouter Heynderycx	Team Rond Ronse
Christine Daniëls	Departement Omgeving
Sarah Sinan Op de Beeck	Departement Omgeving

3 Plenaire toelichting

3.1 Update MER in relatie tot plusalternatieven

Toelichting van sterke en aandachtspunten van de 12 alternatieven, met voorstel van milderende maatregelen. Effectscores per disciplines schommelen tussen -3 tot +3. Bij -3 : verplicht te milderen / Bij -2: reeds gepaste mildering te zoeken. Aan de hand van de MER resultaten in combinatie met het voorstel van milderende maatregelen worden de twaalf plusalternatieven toegelicht.

Vragen

Deelnemer: Graag een korte toelichting i.v.m. geluidswaarneming en Decibel (dB)

MER deskundige: 1 decibel is minimum geluidsniveau dat mens kan horen, 2 db is waarneembaar, echte effectverschillen zijn pas duidelijk waarneembaar van 5 dB. Geluidsniveau halveren betekent -3 dB.

3.2 Update MKBA

Toelichting van de verhouding tussen de kosten en de baten voor de maatschappij. Het uitgangspunt daarbij is de impact op de mens. De kosten worden gezien binnen een tijdshorizon van 100 jaar en een discontovoet 3% vanuit de redenering dat geld in de toekomst minder waard is. De MKBA wordt opgemaakt voor de 12 alternatieven die van toepassing zijn na de partiële passende beoordeling. In deze stand van zaken/tussentijdse versie is nog geen rekening gehouden met milderende maatregelen. De cijfers zullen nog verbeteren na inrekening baten van milderende maatregelen.

Vragen

Deelnemer: Fietsbaten bij alle alternatieven zijn nu gelijk. Hoe is dat te verklaren?

MKBA Deskundige: Eerder generiek benaderd nu, op basis van fietsverbinding zuidelijke omleidingsweg.

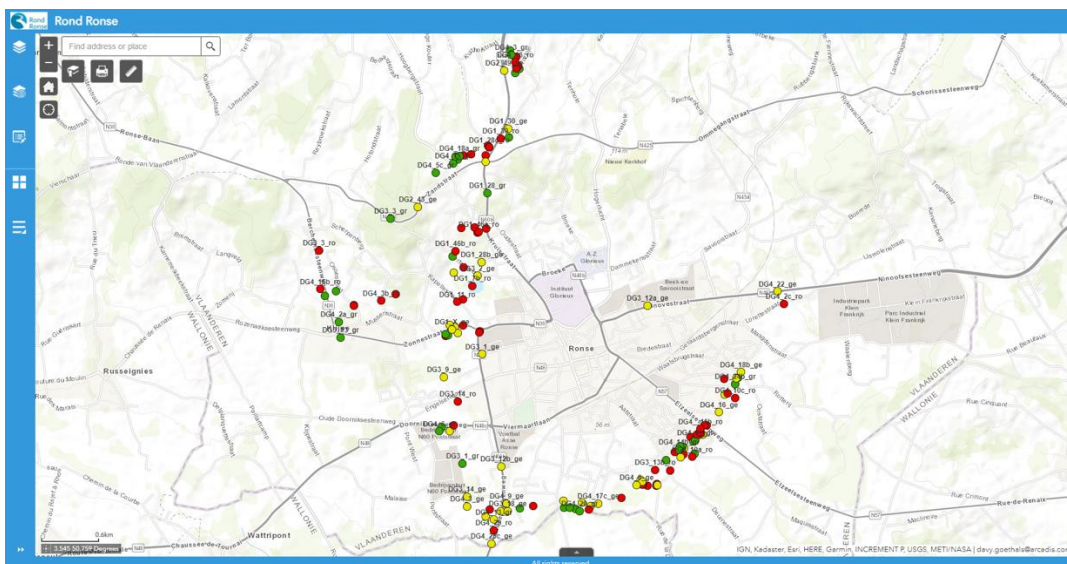
Deelnemer: Effect in centrum is nu nog onderschat, graag verfijning in te bouwen.

Deelnemer: Heeft het zin om uiterst dure alternatieven voor te stellen?

Studieteam: Gelijkwaardigheidsbeginsel vraagt om alle alternatieven gelijkwaardig te behandelen en pas nadien weloverwogen keuze te maken. Redelijkheidstoets hield hier opzettelijk nog geen rekening mee.

4 Ontwerpend onderzoek - Tentoonstelling van 3 sleutelalternatieven

Maquettes samen met verschillende thematische posters werden tentoongesteld in het TIO3. Aan de hand van de fiches (methodiek analoog aan ontwerpatelier 1) werden reacties in hoofdzaak verzameld. Opnieuw werden deze toegevoegd en gelokaliseerd op het online GIS platform van het studieteam.



Daarnaast hebben we nog enkele aandachtspunten opgevangen tijdens de toelichting van ieder sleutelalternatief.

I7+

Deelnemer: Het alternatief levert een inspanning om de weginfrastructuur in het landschap te plooiën. Anderzijds dient het segment tussen Fiertelmeers en Kappellestraat nog duidelijk verfijnd te worden.

Deelnemer: Aandacht voor onderdoorgang ter hoogte van de Fiertelmeers. Is dit wenselijk? Is een omleiding mogelijk en kan weginfrastructuur zakken?

C1+

Deelnemer: Een beslissing over het vrachtroutenetwerk ter hoogte van Leupegem is cruciaal binnen de toekomstvisie voor het project en de impact op de IHD ter hoogte van de Zandstraat.

Deelnemer: Dit alternatief kan een geheel maken van het Hotondbos.

Deelnemer: Landbouwverkeer kent de hoogste frequente tussen half september en half januari.

G4+ (noordelijke verknoping)

Deelnemer: Is een aansluiting van de Dieriksstraat mogelijk?

Deelnemer: Indien het lokale net een doorsteek maakt tussen Kuithol, de lokale Rijksweg en Turkije dan dient Turkije daarvoor verder uitgerust te worden. Momenteel is dit een zeer smalle weg met weinig verkeer.

Deelnemer: Ter hoogte van de noordelijke verknoping kan het buffervolume voor water bijvoorbeeld ook benut worden in combinatie met een hondenloopweide.

5 Toelichting en discussie afwegingskader

Het studieteam stelt voor een afwegingskader op te maken en stemt de aanpak af met de deelnemers van de werksessie. Een stand van zaken van het afwegingskader wordt besproken.

Het geïntegreerd afwegingskader heeft als doel om de waardering van de verschillende alternatieven op een zo geïntegreerd mogelijke manier in beeld te brengen en bespreekbaar te maken. En deze te verbinden met de plandoelstellingen alsook met de haalbaarheid (kost en draagvlak) van het alternatief. Deze waardering is breder dan deze uit MER, LER en MKBA. Ook belangrijke aspecten uit het technisch en ontwerpend onderzoek worden meegenomen in het geïntegreerd afwegingskader.

Ieder alternatief zal een score krijgen per criterium. Maar de scores worden niet opgeteld. Dit betekent dat sterktes en zwaktes van de verschillende alternatieven duidelijk naar voor zullen komen. Maar dat er uiteindelijk geen ranking zal worden gemaakt. We zijn niet op zoek naar het slechtste en het beste alternatief. We willen inzicht hebben in de sterktes en zwaktes van de alternatieven om aan iedereen duidelijk te maken waar een uiteindelijk voorkeursalternatief zich positioneert in deze weg. Uiteraard willen we kiezen voor een alternatief dat zo goed mogelijk scoort op zoveel mogelijk aspecten. De finale keuze blijft hoe dan ook een kwalitatieve en politieke keuze.

Samen met de deelnemers worden de verschillende elementen die behoren tot de plandoelstelling en het afwegingskader besproken. Belangrijke aandachtspunten en vragen worden gesteld in de mate dat het mogelijk is een accurate weergave van draagvlak voor bepaalde alternatieven te beschrijven. Het studieteam houdt rekening met deze en andere opmerkingen en verfijnd het afwegingskader verder. Het is de bedoeling op de volgende werksessie de sterktes en de zwaktes voor de twaalf alternatieven aan de hand van het afwegingskader inzichtelijk te maken en hierop in te gaan.