



Mobiliteit in en rond Ronse: een unieke kans voor een oplossing

De omgeving in en rond Ronse kampt al jaren met een mobiliteitsprobleem. De fameuze N60 die het hart van de Vlaamse Ardennen doorkruist en Gent met Henegouwen verbindt, loopt dwars door de stad. Het vrachtverkeer belast Broeke, de Glorieuxlaan en de Ninovestraat. Dat heeft een grote impact op de leefbaarheid. De grote uitdaging waar we voor staan is een leefbare en veilige omgeving creëren en een vlotte doorgang realiseren voor wie via Ronse rijdt. Het is nu of nooit voor een beter Ronse.

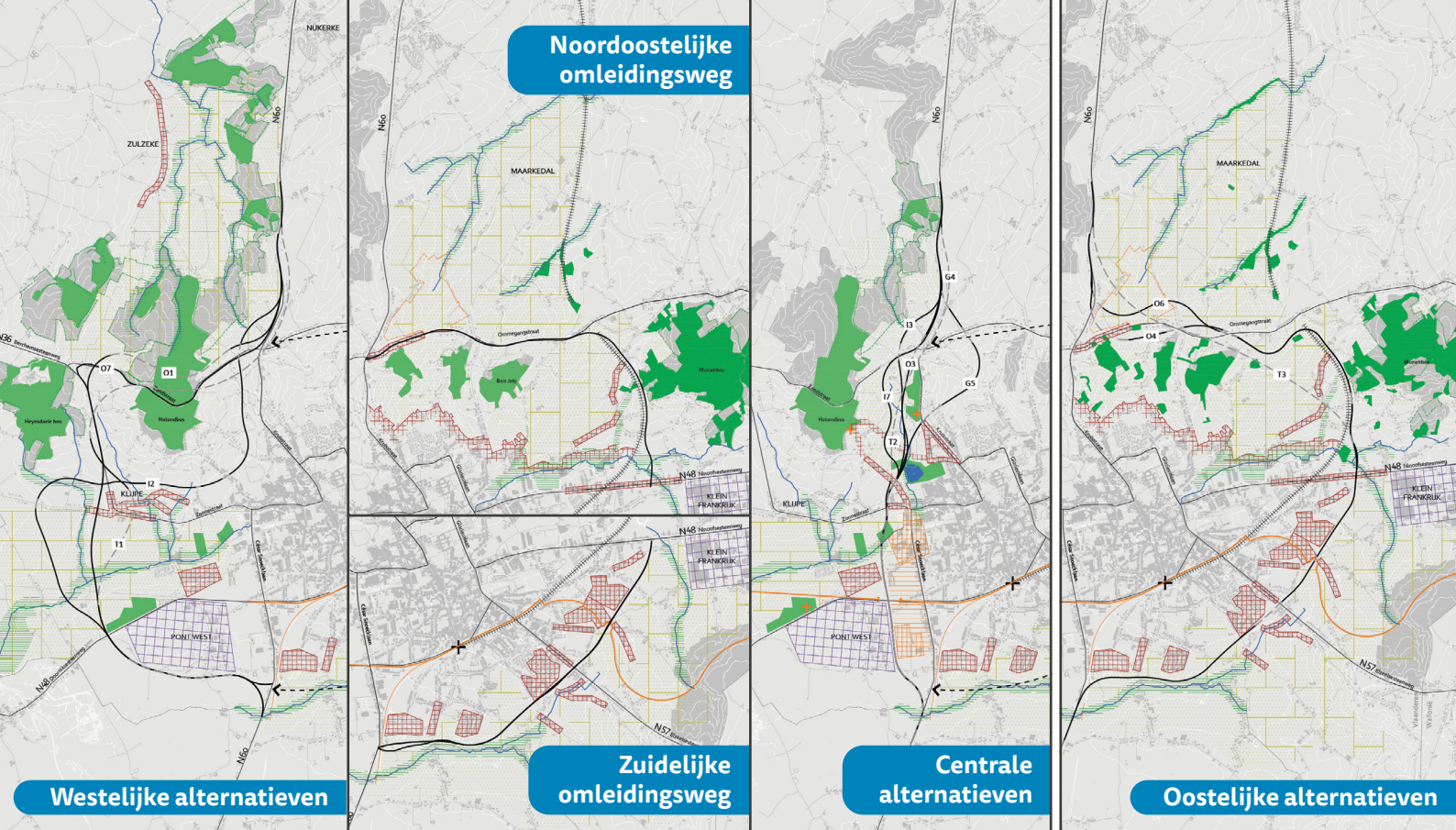
Wat doet Rond Ronse nu precies?

Het **Departement Omgeving en De Werkvennootschap** willen dat mobiliteitsprobleem oplossen. Dat doen ze onder de naam 'Rond Ronse', samen met lokale besturen, actiecomités, organisaties en burgers zoals jij. En dat willen we nog eens onderstrepen: ook jouw mening is belangrijk. Wat we samen willen bereiken? Het doorgaand verkeer vlot laten verlopen zodat Ronse weer kan ademen. Zo zorgen we voor een veilige en levendige stad, waar vrachtwagens niet meer langs scholen denderen en waar er meer ruimte is voor wandel- en fietsverkeer.



Lees deze brochure ook online of in het Frans op www.RondRonse.be.

De mogelijke oplossingen vind je op **P2**



Bekijk deze kaarten in detail op onze website.

Betere doorgang en vlottere bereikbaarheid

Het voorbije jaar werden **tientallen mogelijke oplossingen** voor de mobiliteitsproblematiek in en rond Ronse onder de loep genomen. Die kwamen voort uit onderzoek van Team Rond Ronse, uit reacties van burgers en uit het vorige planproces. De uiteindelijke oplossing moet een betere noord-zuidverbinding en een vlottere bereikbaarheid verzekeren. Zo zoeken we een oplossing om vrachtverkeer uit het centrum te houden, maar ook naar een manier om Ronse en Oudenaarde beter te verbinden voor fietsers.

Van noord naar zuid...

Om het centrum van de stad te ontlasten, laten we verkeer dat er niet moet zijn, omrijden. Zo hebben we **13 mogelijke noord-zuidverbindingen** die het verkeer rond Ronse leiden: westelijk, centraal en oostelijk. De westelijke alternatieven lopen ter hoogte van Klijpe, de centrale liggen in de buurt van de in de jaren '70 voorziene reservatiestrook en de oostelijke alternatieven zoeken de spoorlijn op.

... en van oost naar west

Daarnaast zoeken we ook oplossingen om verkeer van de verschillende invalswegen naar de N60 te brengen en de bedrijventerreinen beter bereikbaar te maken. Daarom bestudeert Rond Ronse de **as tussen oost en west**, in de vorm van ofwel een **omleidingsweg** ten zuiden van de stad, ofwel langs de spoorlijn en de Ommegangstraat ten noordoosten van Ronse.

Inzoomen op de mogelijke oplossingen

Dit jaar onderzoeken we de overgebleven alternatieven in een volgende onderzoeksrunde. Je leest er meer over op pagina 4. De gedetailleerde kaarten van de overgebleven alternatieven kan je bekijken op www.RondRonse.be/mobiliteit.



Al het onderzoekswerk naar deze mobiliteitsalternatieven hebben we gebundeld in een tweede versie van de scopingnota. Die vind je op www.RondRonse.be/scopingnota. Wil je hierover je mening kwijt? Dat kan, tot en met 12 maart. Hoe je dat doet, lees je via dezelfde link.

Als we een nieuwe verbinding aanleggen ...



Dan zouden er gemiddeld

60%

minder vrachtwagens
door het centrum rijden.



Dan zou er in

1 spitsuur gemiddeld

4000 km

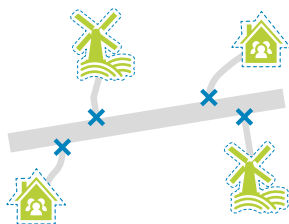
minder gereden worden door
wagens in het centrum.



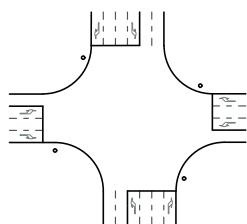
Dan vermindert het stadverkeer
en kunnen we bestaande wegen
herinrichten, ook voor fietsers,
en **meer kwalitatieve openbare
ruimte** creëren.



Enkele uitgangspunten voor de nieuwe verbinding

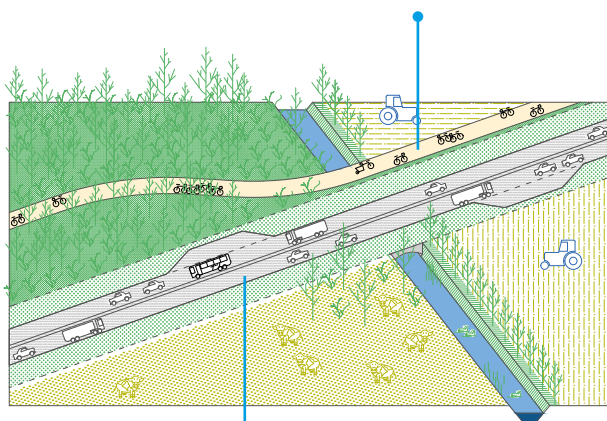


Voor vlotter én veiliger verkeer: **geen rechtstreekse
opritten** van woningen naar de nieuwe verbindingsweg.



Kruispunten met verkeerslichten sturen
het verkeer en nemen minder ruimte in.

Van de weg **gescheiden fietspaden**:
veiliger en rustiger.



Een **tweevaksbaan** met 1 rijstrook per richting.
Toegelaten snelheid: 70 km/u.

Inspraakperiode en volgende stappen in het proces



Op 12 januari startte een nieuwe inspraakperiode. Tot en met 12 maart kan je jouw inzichten en ideeën meegeven over de overgebleven alternatieven en de plannen om het landschap en de natuur te verbeteren.

Eerst inspraak voor jou...



De tweede versie van de scopingnota is klaar. En wij willen er graag je mening over. In de nota vind je de overgebleven mobiliteitsoplossingen, de plannen voor bosuitbreiding en voor het verbeteren van de landschappelijke kwaliteit in de Vlaamse Ardennen. Je leest er in bijlage 5 ook hoe we met de inspraakreacties op de eerste scopingnota zijn omgegaan.



Wil je de scopingnota lezen of een nieuwe inspraakreactie insturen?
Kijk dan op www.RondRonse.be/scopingnota.

... en daarna de volgende stappen



In het voorjaar volgt een bijzonder onderzoek naar de effecten van de oplossingen op het Muziek- en Hotondbos, die Europees beschermd zijn. Uiteindelijk blijven enkel oplossingen over die in deze stap geen negatieve invloed hebben op deze bossen.

Daarna volgt een **milieueffectenrapport (MER)**, dat bekijkt wat de impact is van de resterende oplossingen op de lucht, het geluid, de bodem, de biodiversiteit, het landschap ...



Het **landbouweffectenrapport (LER)** gaat na wat de impact is van de verschillende oplossingen en van de bosuitbreiding op de landbouwpraktijk in de streek. Het LER bekijkt ook hoe die impact beperkt of gecompenseerd kan worden.



De **maatschappelijke kosten-batenanalyse (MKBA)** gaat na wat de kosten van elk alternatief zijn en welke voordelen elke oplossing voor de maatschappij oplevert.



Daarnaast zetten we ons **ontwerpend onderzoek** verder: we gaan op zoek naar een kwalitatieve oplossing, met oog voor de kansen in de streek, bijvoorbeeld voor stadsontwikkeling.



Eind 2021 of begin 2022 neemt de Vlaamse Regering op basis van de resultaten en inzichten uit alle onderzoeken een **beslissing tot voorlopige vaststelling**.



Wil je weten wat Rond Ronse kan betekenen voor het landschap, de natuur, de landbouw en de mobiliteit, schrijf je dan in voor onze **digitale gesprekstafels** van eind januari-begin februari via www.RondRonse.be/agenda.



Vlaamse Ardennen

ROND KLUISBERG, MUZIEKBERG EN KOPPENBERG



Werken aan de landschappelijke kwaliteit in de Vlaamse Ardennen

Het landschap en de open ruimte in Kluisbergen, Oudenaarde, Maarkedal en Ronse typeren de streek van de Vlaamse Ardennen. Onder de noemer 'Vlaamse Ardennen: rond Kluisberg, Muziekberg en Koppenberg' werken we aan de versterking van die waardevolle natuur- en landschapselementen in de regio.

Lees meer over hoe we het landschap en de natuur rond Ronse willen versterken op **P2**



Lees deze brochure ook online of in het Frans op www.RondRonse.be.

Wat zijn de doelstellingen?

Troeven van landschap versterken

- Bossen uitbreiden en verbinden
- Typische landschappen en uitzichten beschermen
- Duurzaam toekomstperspectief aan landbouw bieden

Knelpunten in streek aanpakken

- Meer toegankelijk groen creëren
- Versnipperde natuur verbinden
- Biodiversiteit herstellen
- Kwaliteit van bodem en water verhogen

Meer bos voor de Vlaamse Ardennen

In de werkgroep 'Vlaamse Ardennen: rond Kluisberg, Muziekberg en Koppenberg' maken we samen werk van de versterking van waardevolle natuur- en landschapselementen in Kluisbergen, Maarkedal, Oudenaarde en Ronse. Het voorzien van ruimte voor extra bos is daarbij een van de belangrijkste ambities.

Deze bosuitbreiding maakt deel uit van de realisatie van de Europese natuurdoelstellingen. Die doelstellingen willen de versnippering van de natuur tegengaan en de biodiversiteit in natuurgebieden verhogen. De **Natura 2000-gebieden** - waardevolle natuurgebieden - rond Kluisberg, Muziekberg en Koppenberg moeten daarom versterkt worden. Voor de bossengordel Kluisberg-Hotondberg-Koppenberg zal er ongeveer 250 hectare bos moeten bijkomen, voor het Muziekbos zo'n 100 hectare.

Zoekzones voor bosuitbreiding

Het versterken van de bosstructuur is een belangrijke opgave. Om te bepalen waar de bosuitbreiding kan komen, is een **zoekzonekaart** opgemaakt. Die kaart geeft aan welke gebieden in aanmerking kunnen komen voor bebossing en verder onderzocht zullen worden.

In totaal zijn er een 100-tal zoekzones in kaart gebracht. Ontdek de zoekzones via www.RondRonse.be/vlaamseardennen.



Bosgordel Kluisberg-
Hotondberg-Koppenberg:

+ 250 ha

Muziekbos:

+ 100 ha

Rond Ronse: één aanpak voor landschap en mobiliteit

Het afbakenen van de gebieden van de natuurlijke en agrarische structuur rond Kluisberg, Muziekberg en Koppenberg kadert binnen het project 'Rond Ronse'. In dat proces gaan we op zoek naar oplossingen voor de leefbaarheids- en mobiliteitsproblematiek in en rond Ronse. Omdat het ene niet kan zonder het andere mee in rekening te brengen, maken beide sporen deel uit van één planproces.



Een andere brochure focust op de landschappelijke uitdagingen in de streek. Die lees je op www.RondRonse.be.

Bossen uitbreiden is een prioriteit voor de Vlaamse overheid. In de Vlaamse Ardennen zijn sinds de 18de eeuw veel bossen verdwenen. Daardoor hebben we nu versnipperde bossen in de streek en dreigen dieren- en plantensoorten te verdwijnen. Als we de bossen uitbreiden, creëren we meer groen, een gezondere leefomgeving en een betere biodiversiteit. Meer bos heeft ook een positief effect op ieders gezondheid, zowel fysiek als mentaal. Daarom hebben we, meer dan ooit, nood aan extra groen rond de bossengordels Kluisberg-Hotondberg-Koppenberg en rond het Muziekbos.



De Vlaamse overheid
wil 350 hectare extra bos
in de streek



Landbouw en bosuitbreiding op maat van het landschap



De beboste heuvelruggen, open kouters en vergezichten in Kluisbergen, Maarkedal, Oudenaarde en Ronse zijn het DNA van de streek. Uitzichten vanop hogere punten, zoals het plateau van Nukerke dat uitkijkt over de Scheldevallei of de heuvelkam van Hotond tot Kluisberg die uitkijkt op de valleien van de Molenbeek en de Ronne, willen we als waardevolle elementen behouden.

Het typische landschap in de regio bestaat uit holle wegen, taluds en begroeiing op de rand van percelen zoals bomenrijen, knotwilgen en hagen. De afwisseling van zo'n bocagelandschap, bossen en open akkercomplexen bepaalt voor een groot stuk de identiteit van het landschap in de Vlaamse Ardennen.

De Vlaamse overheid besliste om de historische bosstructuren te herstellen en om opnieuw meer bos in de regio te creëren. Daarbij wordt gezocht naar een **evenwicht tussen cultuurhistorische en ecologische landschapswaarden en de economische functies** in de open ruimte zoals landbouw en bosbouw. Die aspecten worden gelijktijdig en in onderlinge samenhang onderzocht. De plannen voor het versterken van de bosstructuur zullen daarom rekening houden met waardevolle uitzichten, landschappen en de impact op de landbouwactiviteiten.

We voeren een ruimtelijk beleid waarbij we ervoor willen zorgen dat het landbouwgebruik is afgestemd op de kwetsbaarheden van het landschap.

